



RL60*
RL58*
RL56*

Холодильник

Руководство пользователя

РУССКИЙ

Представьте возможности

Благодарим вас за приобретение продукта компании Samsung. Для получения более полного обслуживания зарегистрируйте новый холодильник на веб-сайте <http://www.samsung.ru>

SAMSUNG

Отдельно-стоящий продукт





Информация о безопасности

ИНФОРМАЦИЯ О БЕЗОПАСНОСТИ

- Перед началом эксплуатации устройства внимательно прочтите данное руководство и храните его в безопасном месте поблизости от холодильника, чтобы при необходимости быстро найти нужную информацию.
- Используйте это устройство только для целей, описанных в настоящем руководстве. Данное устройство не предназначено для использования людьми (в том числе детьми) с ограниченными физическими, сенсорными и умственными возможностями, а также не имеющими соответствующего опыта или знаний; исключения возможны при надлежащем надзоре за такими людьми или их предварительном обучении лицами, ответственными за безопасность.
- Содержащиеся в этом руководстве предупреждения и инструкции по технике безопасности не охватывают все возможные условия и ситуации. Поэтому при установке, эксплуатации и обслуживании данного устройства вы должны быть внимательны, соблюдать осторожность и руководствоваться здравым смыслом.
- Поскольку данное руководство относится сразу к нескольким моделям, некоторые характеристики вашего холодильника могут незначительно отличаться от описанных, а отдельные предупреждающие знаки могут быть неприменимы. При возникновении вопросов или проблем обращайтесь в ближайший сервисный центр или посетите веб-сайт www.samsung.com для получения справочных и информационных материалов.

Важные знаки безопасности и меры предосторожности:

| | |
|---|--|
|  | Неосторожное обращение может привести к тяжелым травмам или летальному исходу . |
|  | Неосторожное обращение может привести к травмам или порче имущества . |
|  | НЕ выполнять эти действия. |
|  | НЕ разбирать. |
|  | НЕ прикасаться. |
|  | Строго следуйте инструкциям. |

| | |
|---|---|
|  | Отключите сетевой кабель от розетки. |
|  | Во избежание поражения электрическим током убедитесь, что устройство заземлено. |
|  | Для получения справки обратитесь в сервисный центр. |
|  | Примечание |

Эти предупреждающие знаки призваны оградить пользователей устройства и окружающих от получения травм. Тщательно следуйте их указаниям. Ознакомившись с руководством, сохраните его в надежном месте, чтобы при необходимости вовремя получить нужную информацию.

Уведомление о соответствии требованиям ЕС

Установлено соответствие данного изделия требованиям Директивы по низковольтным устройствам (2006/95/EC), Директивы по электромагнитной совместимости (2004/108/EC), а также Директивы по экологически безопасному проектированию (2009/125/EC), введенным в действие постановлением Еврокомиссии № 643/2009.

МЕРЫ ПРЕДОСТОРОЖНОСТИ ПРИ ТРАНСПОРТИРОВКЕ И

ВНИМАНИЕ! РАЗМЕЩЕНИИ

- При транспортировке и установке устройства необходимо соблюдать осторожность, чтобы не нарушить циркуляцию хладагента.
- В качестве хладагента используется R600a или R134a. Чтобы узнать, какой хладагент используется в холодильнике, сверьтесь с этикеткой компрессора на задней части корпуса или с паспортной табличкой внутри устройства.
- Если устройство содержит огнеопасный газ (хладагент R600a):
 - При утечке хладагент может повредить глаза или воспламениться. Если утечка все же произошла, устраните все источники открытого огня и потенциально возгораемые объекты, а затем несколько минут проветривайте помещение, в котором находится устройство.
 - Чтобы избежать образования легковоспламеняющейся газовой смеси в случае нарушения контура хладагента, размер помещения для установки устройства

следует выбирать в зависимости от объема используемого хладагента.

- Не включайте устройство при наличии каких-либо признаков повреждения. Если возникают сомнения, проконсультируйтесь с продавцом. На каждые 8 г хладагента R600a должно приходиться не менее 1 м³ помещения, где установлен холодильник. Точный объем хладагента в вашем устройстве указан на паспортной табличке внутри холодильника.
- Хладагент изобутан (R600a) — безопасный для окружающей среды природный газ, который, вместе с тем, легко воспламеняется. При транспортировке и установке устройства необходимо соблюдать осторожность, чтобы не нарушить циркуляцию хладагента.



МЕРЫ ПРЕДОСТОРОЖНОСТИ

ВНИМАНИЕ: ПРИ УСТАНОВКЕ



- Не устанавливайте изделие во влажных, пыльных и замасленных местах, в зоне попадания прямых солнечных лучей и в местах, подверженных действию воды (дождя).
- Поврежденная изоляция электрических компонентов может привести к поражению электрическим током или возгоранию.
- Не размещайте холодильник в зоне действия прямых солнечных лучей, а также источников тепла, таких как печи, комнатные обогреватели или другие устройства.
- Не подключайте несколько устройств к одному блоку питания. Холодильник должен быть подключен к отдельной розетке, рабочее напряжение которой соответствует значению, указанному на паспортной табличке холодильника.
- Это обеспечит оптимальную работу устройства и предотвратит перегрузку домашней электросети и перегрев проводки, который может стать причиной возгорания. Не подсоединяйте вилку шнура питания к незакрепленной стенной розетке.
- В противном случае существует риск возгорания или поражения электрическим током.
- Не используйте сетевой кабель со следами повреждения по длине или по краям.
- Сетевой кабель не должен быть скручен или изогнут, не ставьте на него тяжелых предметов.
- Не распыляйте аэрозоли вблизи холодильника.
- При использовании аэрозолей вблизи холодильника может произойти взрыв или пожар.
- Не устанавливайте изделие в местах, где возможна утечка газа.
- Возможно возникновение пожара или поражение электрическим током.



- Установка и обслуживание этого устройства должны выполняться квалифицированным специалистом или сервисным центром.
- В противном случае возможно получение

электрического удара и травм, возникновение пожара, взрыва или проблем с устройством.

- Допускается эксплуатация только правильно установленного холодильника.
- Подключите шнур питания так, чтобы он свешивался вниз.
- В противном случае провода шнура могут разъединиться, вызвав пожар или поражение электрическим током.
- Следите, чтобы вилка шнура не была зажата задней стенкой холодильника: это может повредить ее.
- При перемещении холодильника постарайтесь не прижать и не повредить шнур питания.
- Это может привести к возгоранию.
- Устройство следует располагать так, чтобы обеспечить постоянный доступ к вилке шнура питания.



- Холодильник должен быть заземлен.
- Незаземленный холодильник может вызывать утечку электричества и, как следствие, поражение током.
- Не используйте для заземления газовые трубы, телефонные линии или другие проводники электрического тока.
- При неправильном использовании заземляющего штекера возникает риск поражения электрическим током.



- Для замены поврежденного шнура питания немедленно обратитесь к изготовителю или сотруднику сервисного центра.
- Замену плавкого предохранителя холодильника должен выполнять квалифицированный специалист или сервисный центр.
- В противном случае возможно поражение электрическим током или травма.



ИНСТРУКЦИИ ПО

ОСТОРОЖНО: УСТАНОВКЕ



- Убедитесь в отсутствии препятствий для вентиляционных отверстий.
- Установленное устройство разрешается включать не ранее чем через 2 часа.



МЕРЫ ПРЕДОСТОРОЖНОСТИ

ВНИМАНИЕ: ПРИ ИСПОЛЬЗОВАНИИ



- Не вставляйте сетевую вилку мокрыми руками.
- Не храните на крышке холодильника посторонние предметы.
- В противном случае при открытии или закрытии дверцы предметы могут упасть, причинив травму или повредив оборудование.
- Не ставьте на холодильник емкости с жидкостью.

- Если жидкость прольется, то возможно возгорание или поражение электрическим током.
- Это может привести к тяжелым травмам.
- Если холодильник остается без присмотра, не оставляйте дверцы открытыми и не позволяйте детям залезать внутрь.
- Не позволяйте детям залезать в выдвижной ящик.
- Ребенок может получить травму или задохнуться, застряв внутри устройства.
- Не садитесь на дверцу морозильной камеры.
- Дверца может сломаться и травмировать вас.
- Не храните в холодильнике летучие или воспламеняющиеся вещества, такие как бензол, растворитель, спирт, эфир и сжиженный нефтяной газ.
- При хранении этих продуктов может произойти взрыв.
- Не храните в холодильнике медицинские препараты, химические или другие вещества, чувствительные к низкой температуре.
- Не храните в холодильнике вещества, требующие строгого температурного контроля.
- Не размещайте и не используйте внутри холодильника электроприборы, кроме рекомендованных изготовителем.
- Не сушите камеру холодильника феном. Не ставьте внутрь холодильника зажженную свечу, чтобы удалить неприятные запахи.
- Возможно возникновение пожара или поражение электрическим током.
- Не прикасайтесь к внутренним стенкам морозильной камеры и хранящимся в ней продуктам мокрыми руками.
- Существует риск обморожения.
- Не используйте механические приборы и другие средства для ускорения размораживания, кроме рекомендованных изготовителем.
- Избегайте нарушения циркуляции хладагента.



- Данное устройство предназначено только для хранения продуктов питания в домашних условиях.
- Бутылки необходимо размещать вплотную друг к другу, чтобы они не выпадали из холодильника.
- В случае утечки газа (пропан, сжиженный нефтяной газ и пр.) немедленно проветрите помещение, не вытягивая вилку из розетки. Не прикасайтесь к устройству или шнуру питания.
- Не используйте вентилятор для проветривания холодильника.
- Искра может стать причиной взрыва или возгорания.
- Используйте только светодиодные лампы, предоставленные изготовителем или сервисным центром.
- Следите, чтобы дети не играли с холодильником и не забирались внутрь.



- Не разбирайте и не ремонтируйте холодильник самостоятельно.
- В противном случае существует риск возгорания, сбоев в работе холодильника и получения травм.

4_ Информация о безопасности

При обнаружении неисправности обратитесь в сервисный центр.



- Если при работе устройства появляется странный шум, дым или запах гари, немедленно отсоедините шнур питания и обратитесь в ближайший сервисный центр.
- В противном случае возможно возгорание или поражение электрическим током.
- В случае возникновения трудностей при замене лампы обратитесь в сервисный центр.
- Если устройство оснащено светодиодной лампой, не разбирайте лампу и не снимайте ее крышку самостоятельно.
- Обратитесь в сервисный центр.
- Если в холодильнике появилась пыль или вода, отсоедините вилку от розетки и обратитесь в сервисный центр Samsung Electronics.
- Иначе может возникнуть пожар.



ОСТОРОЖНО: ИНСТРУКЦИИ ПО ИСПОЛЬЗОВАНИЮ



- Чтобы обеспечить оптимальную работу устройства, соблюдайте следующие указания.
- Не размещайте продукты вблизи вентиляционных отверстий на задней панели устройства — это может помешать свободной циркуляции воздуха в холодильнике.
- Перед тем как класть продукты в холодильник, плотно заворачивайте их или помещайте в герметичные контейнеры.
- Не кладите свежие продукты рядом с замороженными.
- Не храните в морозильной камере газированные или шипучие напитки. Не ставьте в морозильную камеру бутылки или стеклянные контейнеры.
- При замораживании содержимого стекло может лопнуть и привести к травме или порче имущества.
- Не пытайтесь изменить рабочие характеристики холодильника.
- Такие модификации могут привести к травме и/или порче имущества. Гарантийные обязательства компании Samsung не распространяются на любые выполняемые третьей стороной изменения или модификации этого конструктивно законченного устройства. Компания Samsung также не несет ответственности за проблемы с безопасностью, возникшие в связи с указанными модификациями.
- Не загораживайте вентиляционные отверстия.
- Если вентиляционные отверстия закрыты, особенно пластиковыми пакетами, может произойти переохлаждение холодильника. Продолжительное переохлаждение может привести к поломке фильтра для воды и вытеканию воды.
- Не кладите свежие продукты рядом с замороженными.

- Соблюдайте сроки хранения замороженных продуктов.
- Не разбрызгивайте летучие вещества, например инсектициды, на поверхность устройства.
- Они вредны для здоровья человека и могут стать причиной электрического удара, воспламенения и проблем с изделием.
- Будьте внимательны, чтобы не пораниться, открывая дверцу.

ИНСТРУКЦИИ ПО ОЧИСТКЕ И ОБСЛУЖИВАНИЮ



- Не распыляйте воду внутри холодильника и на его наружную поверхность.
- Может произойти пожар или поражение электрическим током.
- Не используйте и не располагайте рядом с холодильником материалы, чувствительные к температуре, например воспламеняющиеся вещества, огнеопасные предметы, сухой лед, лекарства или химикаты. Не храните в холодильнике летучие и огнеопасные предметы и вещества (бензол, растворитель, пропан и другие)
- Этот холодильник предназначен для хранения только продуктов питания.
- Возможно возгорание или взрыв.
- Не распыляйте чистящие средства прямо на дисплей.
- Напечатанные на нем буквы могут стереться.
- Удаляйте загрязнение и пыль со штырей вилки. При чистке вилки не используйте мокрую или влажную ткань.
- В противном случае существует риск возгорания или поражения электрическим током.
- Не вставляйте пальцы и посторонние предметы в отверстие диспенсера и в ледогенератор.
- Это может повлечь за собой травмы или повреждение оборудования.



- Перед чисткой или обслуживанием холодильника необходимо отключать его от розетки.

МЕРЫ ПРЕДОСТОРОЖНОСТИ ПРИ УТИЛИЗАЦИИ



- Перед утилизацией устройства убедитесь, что ни одна из трубок, расположенных на задней его части, не имеет повреждений.
- В качестве хладагента используется R600a или R134a. Чтобы узнать, какой хладагент используется в холодильнике, сверьтесь с этикеткой компрессора на задней части корпуса или с паспортной табличкой внутри устройства. Если устройство содержит огнеопасный газ (хладагент R600a), обратитесь в местные уполномоченные органы за инструкциями по безопасной утилизации

холодильника. В изоляционном материале содержится циклопентан. Газы, наполняющие изоляционный материал, требуют особой утилизации. За сведениями по экологически безопасной утилизации таких газов обратитесь в местные органы власти. Перед утилизацией холодильника убедитесь, что ни одна из трубок, расположенных на задней его части, не имеет повреждений. Трубки следует утилизировать на открытой местности.

- При утилизации этого (и любого другого) холодильника снимите дверцы и уплотнитель дверцы, чтобы дети или домашние животные случайно не оказались заблокированными внутри. Не вытаскивайте из холодильника полки, чтобы дети не смогли в него залезть. Не позволяйте им играть со старым устройством.
- Утилизируйте упаковку безвредным для окружающей среды способом.



ДОПОЛНИТЕЛЬНЫЕ СОВЕТЫ ПО ПРАВИЛЬНОМУ ИСПОЛЬЗОВАНИЮ

- В случае отключения электроэнергии обратитесь в местный офис энергетической компании и узнайте, сколько продлятся ремонтные работы.
- Большинство перерывов в энергоснабжении длятся не более одного-двух часов и не влияют на работу холодильника. Тем не менее во время выключения питания старайтесь пользоваться холодильником как можно реже.
- Если устранение сбоя питания займет более 24 часов, извлеките все замороженные продукты из морозильной камеры.
- Если в комплект входят ключи, их необходимо хранить в недоступном для детей месте подальше от самого холодильника.
- Если устройство долго находится в помещении с температурой ниже минимально допустимой, оно может работать нестабильно (внутренняя температура может быть слишком высокой).
- Не храните продукты, которые быстро портятся при низких температурах (например, бананы, дыни).
- Устройство не требуется размораживать вручную: эта процедура выполняется автоматически.
- Повышение температуры в процессе размораживания соответствует требованиям стандарта ISO. Чтобы избежать нежелательного нагрева замороженных продуктов в процессе размораживания устройства, заверните каждый из них в несколько слоев газетной бумаги.
- Любое нагревание замороженных продуктов в процессе размораживания сокращает срок их хранения.

Советы по экономии электроэнергии

- Устанавливайте устройство в прохладном и сухом помещении с надлежащей вентиляцией. Место размещения устройства не должно быть в зоне попадания прямых солнечных лучей или рядом с прямым источником тепла (например, батарей).
- Не блокируйте вентиляционные отверстия и решетки устройства.
- Не ставьте в холодильник теплые продукты — сначала дайте им остыть.
- Замороженные продукты можно оставить оттаивать в холодильнике. Низкая температура замороженных продуктов помогает охлаждать продукты в холодильнике.
- Помещая еду в холодильник или вынимая из него продукты, не держите дверцу открытой слишком долго. Чем меньше дверца будет оставаться открытой, тем меньше льда появится в морозильной камере.
- Регулярно очищайте заднюю стенку холодильника. Накопленная пыль повышает энергопотребление.
- Не устанавливайте слишком низкую температуру.
- Обеспечьте надлежащий отвод воздуха в основании холодильника и на его задней стенке. Не закрывайте вентиляционные отверстия.
- При установке оставьте свободное место справа, слева, сзади и сверху холодильника.

Содержание

| | |
|---|-----------|
| УСТАНОВКА И НАСТРОЙКА ХОЛОДИЛЬНИКА | 6 |
| РАБОТА С ХОЛОДИЛЬНИКОМ | 10 |
| УСТРАНЕНИЕ НЕПОЛАДОК ... | 14 |

Установка и настройка ХОЛОДИЛЬНИКА

ПОДГОТОВКА К УСТАНОВКЕ ХОЛОДИЛЬНИКА

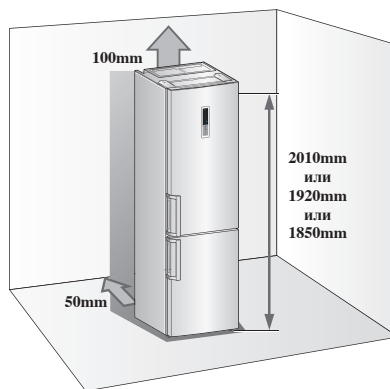
Благодарим вас за покупку холодильника Samsung. Надеемся, вы останетесь довольны множеством современных функций.

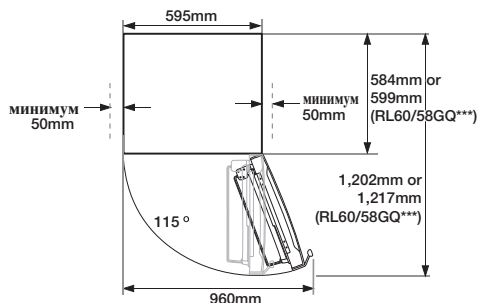
Выбор наилучшего местоположения для холодильника

- Не ставьте холодильник в зоне действия прямых солнечных лучей.
- Холодильник должен находиться на ровной (или почти ровной) поверхности.
- Обеспечьте достаточное пространство для дверец холодильника.
- Оставьте свободное пространство справа, слева, сзади и сверху для свободной циркуляции воздуха. При недостаточном пространстве внутренняя система охлаждения может работать неправильно.

6_ Информация о безопасности

- Предусмотрите возможность для перемещения устройства на случай техобслуживания.











- Высота устройства может различаться в зависимости от модели.
- Устанавливайте холодильник так, чтобы справа, слева, сзади и сверху оставалось свободное пространство. Это поможет сэкономить электроэнергию и снизить соответствующие расходы.
- Не устанавливайте холодильник в помещении с температурой ниже 10 °С.

ПЕРЕВЕШИВАНИЕ ДВЕРЦЫ

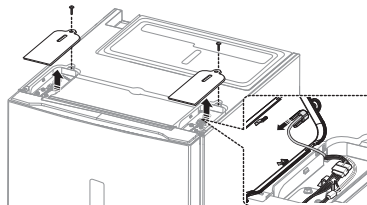
Прежде чем перевешивать дверцы, убедитесь, что холодильник отключен от сети. Действие гарантии распространяется на эту операцию, только если ее выполняет отдел послепродажного обслуживания.

1. Перед тем как перевешивать дверцы холодильника, отключите его от электрической сети и извлеките все продукты.
2. Если вы не уверены, что сможете самостоятельно выполнить инструкции из настоящего руководства, то вызовите квалифицированного специалиста сервисного центра Samsung.
3. Не включайте холодильник сразу после перевешивания дверец — подождите хотя бы 1 час.

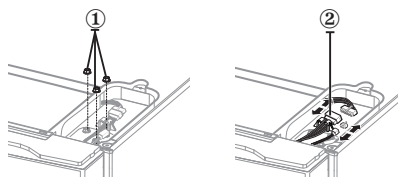
Необходимые инструменты

| Не входят в комплект | | |
|---|---|---|
|  |  |  |
| Крестовая отвертка (+) | Плоская отвертка (-) | Торцевой гаечный ключ на 10 мм (для болтов) |
| Не входят в комплект | | Дополнительная деталь |
|  |  |  |
| Гаечный ключ на 11 мм (для оси петли) | Универсальный гаечный ключ на 3/16 дюйма (для средней петли) | Корпус верхней левой петли (под крышкой петли) |

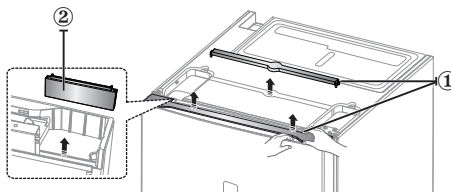
1. Снимите крышку петли и отсоедините датчик от правой крышки петли.



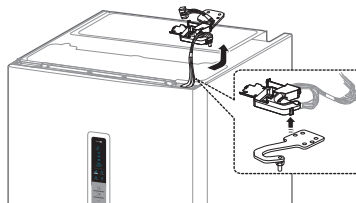
2. Выкрутите болты (1) и отсоедините провод (2).



3. Снимите крышки проводки (1) и дверную крышку (2).




4. Снимите петлю и отсоедините ее корпус. Извлеките провода из корпуса петли.

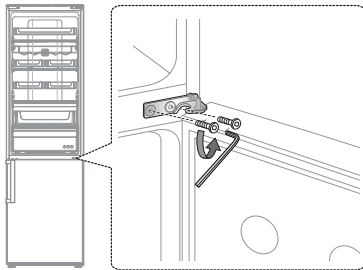


5. Осторожно приподняв дверцу холодильной камеры прямо вверх, снимите ее со средней петли.

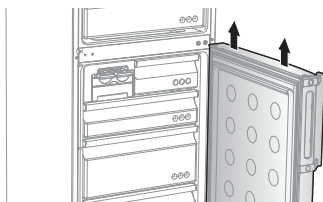


 **Осторожно:** Дверца тяжелая. Снимая ее, будьте осторожны, чтобы избежать травм.

6. Разберите среднюю петлю.

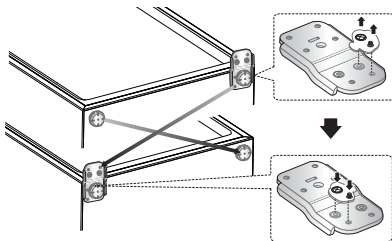


7. Осторожно приподняв дверцу морозильной камеры прямо вверх, снимите ее с нижней петли.

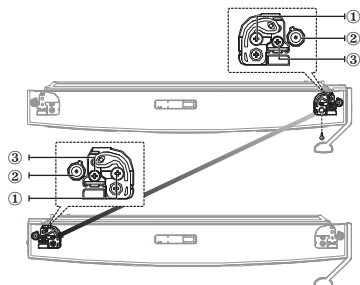


⚠ Дверца тяжелая. Снимая ее, будьте осторожны, чтобы избежать травм.

8. Осторожно положите холодильник. Поменяйте местами нижнюю петлю и ножку.

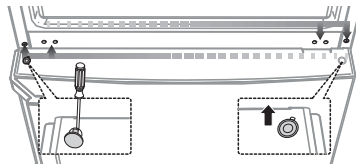


9. Выкрутите винт из нижней правой стороны дверцы холодильной и морозильной камеры. Переставьте ограничитель дверцы (1), втулку (2) и кронштейн (3) справа налево.



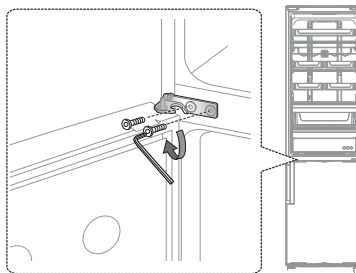
8_ Установка и настройка

10. Переставьте втулку и заглушки.

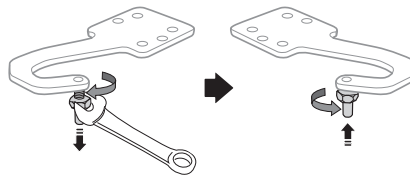


⚠ Будьте осторожны, чтобы не пораниться
осторожно: при выполнении этих действий.

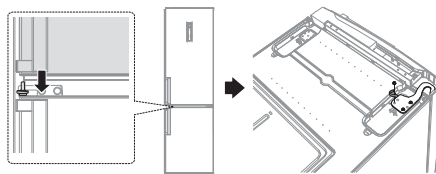
11. Аккуратно установите дверцу морозильной камеры. Соберите среднюю петлю.



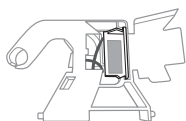
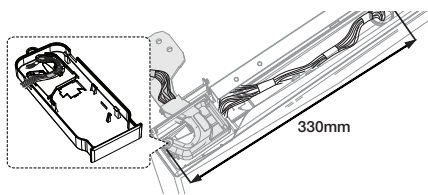
12. С помощью 11-миллиметрового гаечного ключа отсоедините ось верхней петли. Переверните верхнюю петлю и установите ось верхней петли.



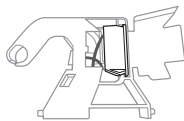
13. Аккуратно установите дверцу холодильной камеры и соберите петлю.




14. Закрепите корпус на петле. (Используйте корпус средней петли, который находится под крышкой петли.)



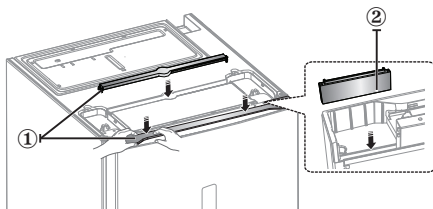
Неверно



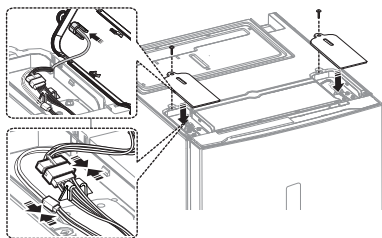
Верно

-  Извлеките дверной переключатель из корпуса правой петли и соберите его в корпусе левой петли. Для надлежащей работы дверной переключатель должен устанавливаться номером кода вверх.

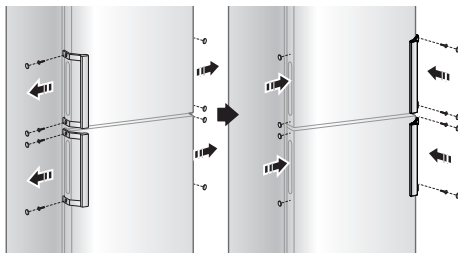
15. Установите крышки проводки (①) и дверную крышку (②).



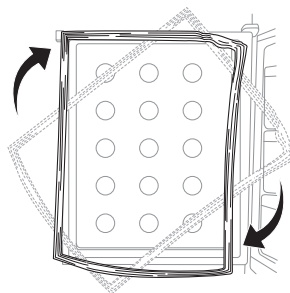
16. Присоедините провода и установите крышку петли.



17. Переставьте ручки слева направо.



18. Снимите уплотнители с дверей холодильника и морозильной камеры, поверните на 180° и установите на место.



ВЫРАВНИВАНИЕ ХОЛОДИЛЬНИКА

Если передняя часть устройства расположена немного выше, чем задняя, открывать и закрывать дверцу значительно легче.

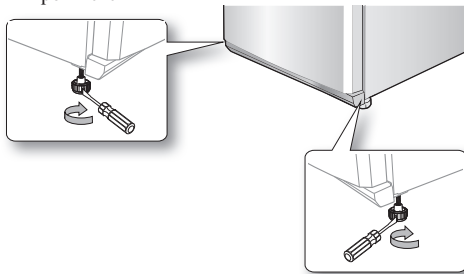
Поворачивайте регулировочные ножки по часовой стрелке, чтобы увеличить, и против часовой стрелки, чтобы уменьшить высоту.

Ситуация 1) Устройство имеет левый наклон.

- Поворачивайте левую регулировочную ножку в направлении стрелки до тех пор, пока устройство не выровняется.

Ситуация 2) Устройство имеет правый наклон.

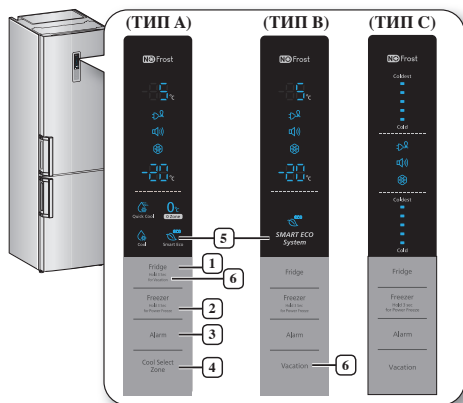
- Поворачивайте правую регулировочную ножку в направлении стрелки до тех пор, пока устройство не выровняется.



Установка и настройка _9

Использование холодильника

ПАНЕЛЬ УПРАВЛЕНИЯ



При каждом нажатии кнопки раздается короткий звуковой сигнал.

1 Fridge

Нажмите кнопку Fridge, чтобы установить требуемую температуру холодильника в диапазоне от 1 до 7 °C. По умолчанию настроена температура 3 °C. При каждом нажатии кнопки Fridge температура изменяется в следующей последовательности, и индикатор указывает желаемую температуру.

| | |
|------------|---|
| (ТИП A, B) | <p>→ 3°C – 2°C – 1°C – 7°C ←</p> <p>4°C – 5°C – 6°C ←</p> |
| (ТИП C) | <p>→ 3°C – 2°C – 1°C ←</p> <p>5°C – 7°C ←</p> |

Нажмите эту кнопку и удерживайте ее 3 секунды, чтобы активировать режим отпуска. (ТИП A)

2 Freezer

Нажмите кнопку Freezer, чтобы установить требуемую температуру морозильной камеры в диапазоне от –17 до –23 °C. По умолчанию установлена температура –20 °C. При каждом нажатии кнопки Freezer температура изменяется в следующей последовательности, и индикатор указывает желаемую температуру.

| | |
|-------------|---|
| (TYPE A, B) | <p>→ -20°C – -21°C – -22°C – -23°C ←</p> <p>-19°C – -18°C – -17°C ←</p> |
| (TYPE C) | <p>→ -20°C – -21°C – -23°C ←</p> <p>-19°C – -17°C ←</p> |

10_ Работа

Индикатор температуры холодильника или морозильной камеры будет мигать при резком повышении температуры в одной из камер по причине хранения горячих продуктов или частого открытия дверцы.

Индикатор температуры холодильника или морозильной камеры перестанет мигать, когда восстановится нормальная температура. Если индикатор температуры не перестает мигать несколько часов, обратитесь в сервисный центр.

Нажмите эту кнопку и удерживайте ее 3 секунды, чтобы активировать функцию мощной заморозки. Загорится индикатор мощной заморозки (☄), и холодильник ускорит процесс заморозки находящихся в морозильной камере продуктов. Эта функция активируется на 72 часа, а на индикаторе морозильной камеры отображается температура –23 °C. Функция выключается автоматически. После завершения процесса мощной заморозки индикатор выключается, а морозильная камера переключается на заданную ранее температуру. При использовании данной функции возрастает энергопотребление. Чтобы отключить эту функцию, нажмите кнопку Freezer и удерживайте ее 3 секунды.

Активируйте функцию мощной заморозки за 24 часа до замораживания большого количества продуктов.

3 Alarm

1. Функция тревоги при открытой дверце

Нажмите данную кнопку, чтобы активировать функцию тревоги при открытой дверце. Начнет светиться индикатор тревоги (⚠). После этого, если вы оставите дверцу холодильника открытой более чем на 2 минуты, раздается звуковой сигнал. Для отмены нажмите эту кнопку еще раз.

2. Тревога при повышении температуры (для моделей RL60GQ**, RL58GQ**)

Нажмите данную кнопку, чтобы активировать функцию тревоги при повышении температуры. Начнет светиться индикатор тревоги (⚠). При повышении температуры в отсеке морозильной камеры в результате отключения электроэнергии на дисплее начнет мигать индикатор «← →». При нажатии кнопки Freezer (Морозильная камера) на дисплее в течение пяти секунд будет мигать самое высокое значение температуры, которое было зафиксировано в морозильной камере. После этого отобразится фактическое значение температуры. Чтобы отключить данную функцию, нажмите

кнопку Alarm (Тревога) еще раз.

Данное предупреждение может отобразиться в следующих случаях:

- при включении устройства;
- при чрезмерном повышении температуры в морозильной камере в результате отключения электроэнергии.

4 Ящик Cool Select Zone

Быстрое охлаждение (🧊)

- Чтобы быстро охладить продукты, положите их в ящик Cool Select Zone и включите режим быстрого охлаждения.
- Продукты в ящике Cool Select Zone будут охлаждаться в течение 60 минут.
- После завершения быстрого охлаждения в ящике Cool Select Zone автоматически установится режим обычного охлаждения.

Zero Zone (0°C)

- При выборе режима Zero Zone температура в ящике Cool Select Zone будет установлена на 0 °C.
- Активируйте эту функцию охлаждения для хранения скоропортящихся продуктов.

Охлаждение (🧊)

- При выборе режима охлаждения в ящике Cool Select Zone устанавливается температура 3 °C.

5 Smart Eco

- Этот значок (🌿) загорается при активации в холодильнике энергосберегающего режима.
- Свежесть продуктов автоматически поддерживается с помощью нескольких датчиков, которые измеряют внутреннюю и наружную температуру, обеспечивая минимальное потребление электроэнергии.

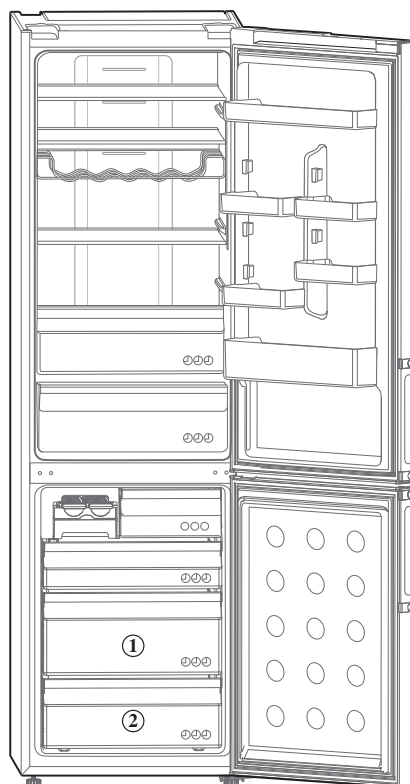
6 Режим отпуска

Чтобы активировать режим отпуска, нажмите кнопку Vacation. Загорится индикатор режима отпуска (🌿), и в холодильнике установится температура 15 °C для экономии энергии, пока вы отсутствуете (отпуск, командировка) или не пользуетесь устройством.

Когда включен режим отпуска, морозильная камера работает.

Режим отпуска будет автоматически отключен, если при включенном режиме отпуска выполняется настройка температуры.

При включении режима отпуска необходимо вынуть из холодильника все продукты.



- Определенные компоненты (например, емкость для воды, ледогенератор, винная полка, ящик для свежих продуктов, отделение для салатов и ящик Cool Select Zone) в некоторых моделях могут отличаться или отсутствовать.
- Чтобы освободить место в морозильной камере извлеките отсеки и опоры, кроме отсеков 1 и 2.

Это не влияет на температурные и механические характеристики. Указанный объем морозильной камеры рассчитан без этих ящиков.



- Фрукты или овощи могут быть заморожены в зоне свежести. (дополнительно)
- Чтобы достичь максимальной энергоэффективности, оставьте все полки, ящики и контейнеры в исходном положении (см. рисунок).

ПРИГОТОВЛЕНИЕ ЛЬДА

1. Заполните лоток водой на 80 %.
2. Поместите его в верхний выдвижной ящик морозильной камеры.
3. Подождите, пока образуется лед.
4. Слегка согните лоток, чтобы извлечь кубики льда.



Время заморозки

При включенной функции мощной заморозки рекомендуется подождать 1–2 часа, чтобы образовались кубики льда.



Риск взрыва

Осторожно! • Задняя панель — самая холодная часть холодильника.

Она идеально подходит для хранения скоропортящихся продуктов.

- Не рекомендуется хранить в морозильной камере стеклянные бутылки с напитками. При замораживании содержимого стекло может лопнуть.

ИСПОЛЬЗОВАНИЕ ДИСПЕНСERA ДЛЯ ВОДЫ (ДОПОЛНИТЕЛЬНО)

Заполнение водой

Наполнить емкость для воды можно двумя способами: залить воду в емкость внутри холодильника или извлечь емкость и заполнить ее водой.

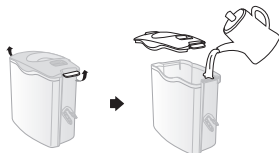


Способ 1

Налейте воду через отверстие в верхней части емкости. Не наливайте воду слишком быстро: она может перелиться через край.

Способ 2

1. Откройте защелки с обеих сторон емкости для воды и снимите крышку.
2. Заполните емкость водой.



Осторожно! В емкость разрешается заливать только воду.

12_ Работа

Отбор воды из диспенсера

Подставьте стакан под водослив и слегка нажмите им на рычаг диспенсера.

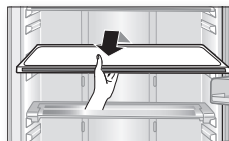


- Располагайте стакан точно под диспенсером, чтобы не разлить воду.
- Диспенсер для воды - это дополнительный компонент, который в некоторых моделях отсутствует.

ИЗВЛЕЧЕНИЕ ВНУТРЕННИХ ЧАСТЕЙ

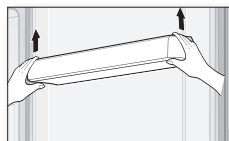
Полки

Аккуратно приподнимите полки двумя руками и потяните на себя.



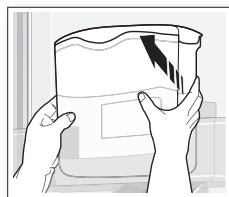
Дверные полки

Чтобы снять дверные ограждения, крепко захватите их двумя руками и приподнимите.



Емкость для воды

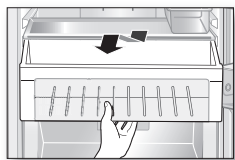
Чтобы снять емкость для воды, крепко захватите ее двумя руками и приподнимите по направлению к себе.




Емкость для воды в некоторых моделях может отсутствовать.


Выдвижные ящики

Чтобы вытащить ящики, полностью выдвиньте их и приподнимите. (Ящик для свежих продуктов, ящик Cool Select Zone, ящики морозильной камеры.)



ЧИСТКА ХОЛОДИЛЬНИКА

ВНИМАНИЕ!  Не используйте для чистки бензол, растворитель или средство Slofox™. Эти вещества могут привести к повреждению поверхности устройства или его возгоранию.

ВНИМАНИЕ!  Не брызгайте водой на холодильник, если он включен в сеть — это может привести к поражению электрическим током. Не используйте при чистке бензоловый растворитель или автомобильное моющее средство — это может привести к возгоранию.

ЗАМЕНА СВЕТОДИОДНОЙ ЛАМПЫ

Если внешняя или внутренняя светодиодная лампа вышла из строя, не снимайте крышку лампы и светодиодную лампу самостоятельно.

 Обратитесь за помощью в сервисный центр.

Устранение неисправностей

| НЕИСПРАВНОСТЬ | РЕШЕНИЕ |
|---|---|
| Устройство совсем не работает или температура слишком высока. | <ul style="list-style-type: none"> • Проверьте правильность включения вилки шнура питания. • Проверьте, правильная ли температура установлена на передней панели. • Проверьте, не находится ли устройство в зоне действия прямых солнечных лучей или вблизи источника тепла. • Проверьте, не стоит ли устройство слишком близко к стене. |
| Продукты в холодильнике замораживаются. | <ul style="list-style-type: none"> • Проверьте, не установлена ли на передней панели самая низкая температура. • Проверьте, не слишком ли низкая температура в помещении. |
| Во время работы появляются необычные звуки. | <ul style="list-style-type: none"> • Убедитесь, что устройство установлено на прочной и ровной поверхности. • Проверьте, не стоит ли устройство слишком близко к стене. • Проверьте, не попали ли инородные тела за устройство или под него. • Проверьте, не является ли компрессор источником шума. • Тикающий звук появляется при сжатии или расширении различных частей устройства. |
| Передние углы и стороны устройства теплые, и на них начинает появляться конденсат. | <ul style="list-style-type: none"> • Для предотвращения появления конденсата на передних углах устройства установлены теплостойкие трубы. В условиях высокой внешней температуры они не всегда эффективны. Тем не менее в этом нет ничего необычного. • Когда влага, содержащаяся в воздухе, контактирует с охлажденной поверхностью, появляется конденсат. |
| В устройстве раздается звук журчащей жидкости. | <ul style="list-style-type: none"> • Это хладагент, охлаждающий внутреннюю часть устройства. |
| Внутри устройства имеется неприятный запах. | <ul style="list-style-type: none"> • Проверьте, нет ли в холодильнике испорченных продуктов. • Убедитесь, что продукты со специфическим запахом, такие как рыба, плотно завернуты в обертку. • Периодически очищайте холодильник от испорченных продуктов. |
| На стенках устройства образовалась наледь. | <ul style="list-style-type: none"> • Проверьте, не заблокированы ли вентиляционные отверстия хранящимися продуктами. • Разложите продукты так, чтобы они не мешали вентиляции устройства. • Проверьте, плотно ли закрыта дверца. |
| На внутренних стенках устройства и на хранимых в нем овощах появляется конденсат. | <ul style="list-style-type: none"> • Это происходит, если в устройстве хранятся продукты с высоким содержанием жидкости без надлежащей обертки либо дверца была открыта слишком долго. • Храните продукты в обертке или герметичных контейнерах. |

Информация о классе энергоэффективности находится на продукте

| ОПИСАНИЕ | | МОДЕЛЬ | | RL60GJ*** | RL60GG*** | RL60GZ*** | RL58GR*** | RL58GH*** |
|---|---|---|--------------------------|--------------------------|--------------------------|--------------------------|--------------------------|--------------------------|
| Изготовитель | | | | | | | | |
| Тип бытового холодильника | | Холодильник с морозильным отделением*(***) II типа | | | | | | |
| Автоматическая система разморозки (No Frost) | | Да | Да | Да | Да | Да | Да | Да |
| Климатический класс | | SN, N, ST, T | SN, N, ST, T | SN, N, ST, T | SN, N, ST, T | SN, N, ST, T | SN, N, ST, T | SN, N, ST, T |
| Класс защита от поражения током | | I | I | I | I | I | I | I |
| Полезный объем (литры) | Общий полезный объем(л) | 370 | 370 | 400 | 374 | 375 | | |
| | Общий объем для хранения свежих продуктов (л) | 240 | 240 | 288 | 262 | 263 | | |
| | Камера для охлажденных продуктов(л) | 18 | 18 | - | - | - | | |
| | Общий объем для хранения замороженных продуктов (л) | | 112 | 112 | 112 | 112 | 112 | |
| Номинальное напряжение и частота (В, Гц) | | 220, 50 | 220, 50 | 220, 50 | 220, 50 | 220, 50 | 220, 50 | 220, 50 |
| Полная входная мощность (Ампер) | | SN-N : 1.0 ST-T : 1.2 | SN-N : 1.2 ST-T : 1.5 | SN-N : 1.2 ST-T : 1.5 | SN-N : 1.2 ST-T : 1.5 | SN-N : 1.2 ST-T : 1.5 | SN-N : 1.2 ST-T : 1.5 | SN-N : 1.2 ST-T : 1.5 |
| Максимальная мощность осветительной лампы (Вт) | | LED 3.0 | LED 3.0 | LED 3.0 | LED 3.0 | LED 3.0 | LED 3.0 | LED 3.0 |
| Класс энергетической эффективности | | A++ | A+ | A+ | A+ | A+ | A+ | A+ |
| Потребление электроэнергии (кВтч /год) | | 258 | 286 | 277 | 269 | 269 | | |
| Мощность замораживания (кг/24ч) | | 14 | 14 | 14 | 14 | 14 | | |
| Символ маркировки самого холодного отделения | | | | | | | | |
| Хладагент и его масса (г) | | R-600a, 65 | R-600a, 65 | R-600a, 65 | R-600a, 65 | R-600a, 65 | R-600a, 65 | R-600a, 65 |
| Корректированный уровень звуковой мощности (дБА) | | 40 | 40 | 40 | 40 | 40 | | |
| Вес в упаковке (кг) | | 79 | 79 | 79 | 77 | 77 | | |
| Вес без упаковки (кг) | | 77 | 77 | 77 | 75 | 75 | | |
| Габариты в упаковке (ШхГхВ) (мм) | | 640*760*2113 | 640*760*2113 | 640*760*2113 | 640*760*2020 | 640*760*2020 | | |
| Габариты без упаковки (ШхГхВ) (мм) | | 597*670*2010 | 597*670*2010 | 597*670*2010 | 597*670*1920 | 597*670*1920 | | |
| Адрес и наименование лаборатории | | Самсунг Электроникс Поланд Мануфактуринг 64-510, Ул. Мицкевича 52, Вронки, Польша | | | | | | |
| Характеристики энергетической эффективности определены согласно Приказу Министерства промышленности и торговли РФ от 29 Апреля 2010 г. №357 | | | | | | | | |


Информация о классе энергоэффективности находится на продукте

| ОПИСАНИЕ | | МОДЕЛЬ | | RL60GE*** | RL58GW*** | RL58GE*** | RL56GE*** | RL56GR*** |
|---|---|---|--------------------------|--------------------------|--------------------------|--------------------------|--------------------------|--------------------------|
| Изготовитель | | | | | | | | |
| Тип бытового холодильника | | Холодильник с морозильным отделением*(***) II типа | | | | | | |
| Автоматическая система разморозки (No Frost) | | Да | Да | Да | Да | Да | Да | Да |
| Климатический класс | | SN, N, ST, T | SN, N, ST, T | SN, N, ST, T | SN, N, ST, T | SN, N, ST, T | SN, N, ST, T | SN, N, ST, T |
| Класс защиты от поражения током | | I | I | I | I | I | I | I |
| Полезный объем (литры) | Общий полезный объем(л) | 401 | 371 | 375 | 357 | 356 | | |
| | Общий объем для хранения свежих продуктов (л) | 289 | 259 | 263 | 253 | 252 | | |
| | Общий объем для хранения замороженных продуктов (л) | | 112 | 112 | 104 | - | | |
| | | | - | - | - | - | 104 | |
| Номинальное напряжение и частота (В, Гц) | | 220, 50 | 220, 50 | 220, 50 | 220, 50 | 220, 50 | 220, 50 | 220, 50 |
| Полная входная мощность (Ампер) | | SN-N : 0.7 ST-T : 0.9 | SN-N : 0.7 ST-T : 0.9 | SN-N : 0.7 ST-T : 0.9 | SN-N : 0.7 ST-T : 0.9 | SN-N : 0.7 ST-T : 0.9 | SN-N : 0.7 ST-T : 0.9 | SN-N : 1.2 ST-T : 1.5 |
| Максимальная мощность осветительной лампы (Вт) | | LED 3.0 | LED 3.0 | LED 3.0 | LED 3.0 | LED 3.0 | LED 3.0 | LED 3.0 |
| Класс энергетической эффективности | | A | A | A | A | A | A+ | A+ |
| Потребление электроэнергии (кВтч /год) | | 370 | 358 | 359 | 347 | 260 | | |
| Мощность замораживания (кг/24ч) | | 12 | 12 | 12 | 12 | 12 | | |
| Символ маркировки самого холодного отделения | | | | | | | | |
| Хладагент и его масса (г) | | R-600a, 65 | R-600a, 65 | R-600a, 65 | R-600a, 65 | R-600a, 65 | R-600a, 65 | R-600a, 65 |
| Корректированный уровень звуковой мощности (дБА) | | 42 | 42 | 42 | 42 | 40 | | |
| Вес в упаковке (кг) | | 79 | 77 | 77 | 74 | 74 | | |
| Вес без упаковки (кг) | | 77 | 75 | 75 | 72 | 72 | | |
| Габариты в упаковке (ШхГхВ) (мм) | | 640*760*2113 | 640*760*2020 | 640*760*2020 | 640*760*1950 | 640*760*1950 | | |
| Габариты без упаковки (ШхГхВ) (мм) | | 597*670*2010 | 597*670*1920 | 597*670*1920 | 597*670*1850 | 597*670*1850 | | |
| Адрес и наименование лаборатории | | Самсунг Электроникс Поланд Мануфактуринг 64-510, Ул. Мицкевича 52, Вронки, Польша | | | | | | |
| Характеристики энергетической эффективности определены согласно Приказу Министерства промышленности и торговли РФ от 29 Апреля 2010 г. №357 | | | | | | | | |


Температурные границы окружающей среды

Данный холодильник/морозильная камера предназначены для работы при температуре окружающего воздуха, соответствующей его/ее температурному классу, указанному на заводской табличке.

| Класс | Символ | Температура окружающего воздуха (°C) |
|-----------------------|--------|--------------------------------------|
| Расширенный умеренный | SN | от 10 до 32 выше нуля |
| Умеренный | N | от 16 до 32 выше нуля |
| Субтропический | ST | от 16 до 38 выше нуля |
| Тропический | T | от 16 до 43 выше нуля |

 На температуру внутри холодильника могут влиять такие факторы, как место расположения холодильника/морозильной камеры, температура окружающего воздуха и частота открывания дверцы. Чтобы компенсировать действие этих факторов, установите необходимую температуру.

Russia



Правильная утилизация отработавшего свой срок изделия
(Отработавшее свой срок электрическое и электронное оборудование)
 (Применяется только в Европейском Союзе или других странах Европы, использующих системы раздельного сбора отходов)

Приведенная слева маркировка, имеющаяся на изделии, аксессуарах (например: зарядное устройство, наушники, USB-кабель) или в прилагаемой к нему документации, указывает на то, что по окончании срока службы изделия оно не должно выбрасываться вместе с другими бытовыми отходами. Для предотвращения возможного ущерба окружающей среде или здоровью людей из-за неконтролируемой утилизации отходов, отделите это изделие от другого бытового мусора и сдайте его в повторную переработку, чтобы способствовать обоснованному повторному использованию материальных ресурсов.

Бытовые пользователи должны обратиться либо в магазин, в котором они покупали данное изделие, либо в местные органы власти за более подробной информацией о том, куда и как они могут сдать это изделие для его безопасной для окружающей среды повторной переработки. Корпоративные пользователи должны обратиться к своему поставщику и проверить условия, содержащиеся в договоре купли-продажи. При утилизации это изделие не должно выбрасываться совместно с другими отходами коммерческой деятельности.




| | |
|-----------------------|--|
| Модель | RL***** |
| Сертификат | РОСС KR. AB57. B03586 |
| Срок действия с | 01.06.2010 |
| Срок действия по | 31.05.2013 |
| Орган по сертификации | Орган по сертификации продукции ООО "Альттест" |
| Адрес | 117418, г. Москва, ул. Цюрупы, д 14 |

Подлежит использованию по назначению в нормальных условиях. Рекомендуемый период: 7 лет

Связывайтесь с SAMSUNG по всему миру
 Если у вас есть предложения или вопросы по продуктам Samsung, связывайтесь с информационным центром Samsung.
 117105 Россия, Москва, Варшавское шоссе д.26
 8-800-555-55-55 www.samsung.ru

Изготовитель : Самсунг Электроникс Поланд Мануфактуринг, 64-510, Ул. Мицкевича 52, Вронки, Польша
 Поставщик : ООО "Самсунг Электроникс Рус Компани",
 125009, г. Москва, Большой Гнезниковский переулок, дом 1, строение 2

 В целях популяризации идеи повторного использования материалов данное руководство было напечатано на переработанной бумаге.



RL60*
RL58*
RL56*

Холодильник

Інструкція з експлуатації

Українська

Уявляючи Можливості

Дякуємо за покупку цього продукту Samsung.
Щоб отримати більш повний спектр послуг,
будь ласка, зареєструйте свій продукт в
www.samsung.com/register

SAMSUNG

Вільно стоячий прилад




Інформація з безпеки

ІНФОРМАЦІЯ З БЕЗПЕКИ

- Перед початком експлуатації приладу, прочитайте уважно це керівництво і зберігайте його в безпечному місці біля приладу для звернення в майбутньому.
- Використовуйте цей прилад тільки за призначеною для цього метою, як описано в цьому керівництві. Цей прилад не повинен використовуватися людьми (включаючи дітей) з фізичними, чуттєвими або психічними порушеннями, а також особами з відсутністю досвіду і знань, якщо вони не знаходяться під наглядом або не отримали інструкції з використання приладу від особи, яка відповідає за їх безпеку.
- Попередження і Важливі інструкції з безпеки, що містяться в цьому керівництві, не охоплюють всі можливі умови та ситуації, які можуть відбутися. При установці, обслуговуванні та експлуатації Вашого приладу, ви відповідаєте за свої дії відповідно зі здоровим глуздом, з пересторогою і обачністю.
- Оскільки нижченаведені інструкції з експлуатації охоплюють різні моделі, характеристики Вашого холодильника можуть злегка відрізнятися від характеристик, описаних у цьому керівництві, і не всі застережливі знаки можуть застосовуватися. Якщо у Вас є будь-які питання або зауваження, зверніться до найближчого сервісного центру або зверніться за допомогою та до онлайн-ової інформації на сайті www.samsung.com.

Попереджувальні символи в інструкції:

| | |
|---|---|
|  | Ризики, або недотримання техніки безпеки, що можуть спричинити тяжкі особисті травми або смерть. |
|  | Ризики, або недотримання техніки безпеки, що можуть спричинити незначні особисті травми або пошкодження майна. |
|  | Указує на дії, які НЕ ДОЗВОЛЯЄТЬСЯ робити. |
|  | Указує на компоненти, які НЕ ДОЗВОЛЯЄТЬСЯ розбирати. |
|  | Указує на компоненти, яких НЕ ДОЗВОЛЯЄТЬСЯ торкатися. |
|  | Указує на інструкції, яких необхідно дотримуватися. |
|  | Указує на необхідність відключення штепсельної вилки від електричної розетки. |

| | |
|---|---|
|  | Указує на необхідність заземлення для запобігання ураженню електричним струмом. |
|  | Рекомендується звернутися до ремонтної служби. |
|  | Примітка |

Дані помітки застереження вказані тут для запобігання травмування Вас та інших. Будь ласка, ретельно їх дотримуйтесь. Після прочитання даного розділу, зберігайте інструкцію в надійному місці для звернень у майбутньому.

Примітка

Даний продукт є визнаним як такий, що відповідає вимогам директиви по безпеці низьковольтних пристроїв Low Voltage Directive 2006/95/EC, директиви по електромагнітним перешкодам EMC Directive 2004/108/EC та директиви 2009/125/EC по екологічному проектуванню, впроваджені Регламентом (ЄС) № 643/2009 Європейської комісії.

СЕРЬОЗНІ ЗАСТЕРЕЖЛИВІ ЗНАКИ, ПОВ'ЯЗАНІ З ТРАНСПОРТУВАННЯМ


ЗАСТЕРЕЖЕННЯ І УСТАНОВКОЮ НА МІСЦІ


- ★ При транспортуванні та встановленні приладу слід бути уважним, щоб не пошкодити деталі контуру охолодження.
- У якості холодоагенту використовується R600a або R134a. Подивіться на ярлик компресора, розташований позаду приладу, або на паспортну табличку, розташовану усередині холодильника, щоб дізнатися, який холодоагент використовується в холодильнику.
- Якщо цей продукт містить горючий газ (холодоагент R600a),
 - Витік хладагента з трубопроводу може призвести до спалаху і заподіяння травми очей. Якщо виявлено витік, протягом декількох хвилин уникайте відкритого полум'я або потенційних джерел займання і повітря в приміщенні, де знаходиться прилад.
 - Щоб уникнути утворення вогнебезпечної суміші газ-повітря у разі витіку в контурі охолодження, розмір приміщення, де повинен розміщуватися прилад, може бути визначений залежно від кількості використовуваного хладагента.
 - Ніколи не запускайте прилад, в якому виявлені які-небудь ознаки пошкодження. Якщо є сумнів, зверніться до дилера. Приміщення, в якому буде

розміщений холодильник, повинно мати об'єм 1м3 на кожні 8 г холодоагенту R600a всередині приладу. Кількість холодоагенту в конкретному приладі наведено в заводській таблиці всередині приладу.

- Холодоагент ізобутан (R600a), хоча і володіє високим ступенем сумісності з навколишнім середовищем, також є паливним газом. При транспортуванні та встановленні приладу слід бути уважним, щоб не пошкодити деталі контуру охолодження.


СЕРЙОЗНІ ПОПЕРЕДЖУВАЛЬНІ ЗНАКИ, ЗАСТЕРЕЖЕННЯ ПОВ'ЯЗАНІ З ВСТАНОВЛЕННЯМ


-  • Не встановлюйте холодильник у вологому, замасленому або запиленому місці; в місці впливу прямого сонячного світла і води (дошових крапель).
- Погіршення якості ізоляції електричних частин може призвести до ураження електричним струмом або до пожежі.
- Не розміщуйте цей холодильник у місцях, що піддаються впливу прямих сонячних променів або теплоти від печей, кімнатних обігрівачів або інших приладів.
- Не підключайте прилади до одного й того ж щита живлення. Холодильник слід завжди підключати до своєї окремої електричної розетки, номінальна напруга якої відповідає таблиці паспортних даних.
- Це забезпечує найбільш ефективну роботу приладу і запобігає перевантаженню ланцюгів проводки, що підвищує безпеку пожежі внаслідок перегріву проводів. Якщо стінна розетка слабо закріплена, не вставляйте в неї вилку живлення.
- Існує ризик ураження електричним струмом або пожежі.
- Не користуйтеся шнуром з тріщинами або слідами стирання по довжині або на кінцях шнура.
- Не згинайте занадто сильно шнур живлення, не кладіть на нього важкі предмети.
- Не користуйтеся аерозолями близько холодильника.
- Використання аерозолів близько холодильника може викликати вибух чи пожежу.
- Не встановлюйте цей прилад у місці можливого витоку газу.
- Це може призвести до ураження електричним струмом або пожежі.

-  • Рекомендується виконувати установку чи будь-яке обслуговування цього приладу кваліфікованим фахівцем або обслуговуючою компанією.
- Недотримання цих вимог може призвести до ураження електричним струмом, пожежі, вибуху, проблем з продуктом або до травмування.
- Перед використанням, цей холодильник повинен


бути правильно встановлений і розташований у відповідності з керівництвом.

- Підключайте вилку живлення в правильному положенні; шнур при цьому повинен звисати.
- Якщо вилка живлення підключається в перевернутому стані, то провід може обірватися і викликати пожежу або призвести до ураження електричним струмом.
- Перевірте, щоб вилка живлення не була роздавлена або пошкоджена зворотною стороною холодильника.
- При переміщенні холодильника будьте уважні, щоб не зачепити або пошкодити шнур живлення.
- Це створює небезпеку виникнення пожежі.
- Прилад потрібно розташувати так, щоб після установки вилка була доступна.


-  • Холодильник потрібно заземлити.
- Ви повинні заземлити холодильник, щоб запобігти витоку живлення або ураження електричним струмом через витоки струму з холодильника.
- Ніколи не використовуйте газопроводи, телефонні лінії або інші потенційні громовідводи як заземлення.
- Неправильне використання заземлювального контакту може призвести до ураження електричним струмом.

-  • Якщо шнур живлення ушкоджений, він повинен бути негайно замінений виробником або його агентом з обслуговування.
- Плавкий запобіжник в холодильнику повинен замінюватися кваліфікованим фахівцем або обслуговуючою компанією.
- Недотримання цих вимог може призвести до ураження електричним струмом або травмування.

ЗАСТЕРЕЖЛИВІ ЗНАКИ ПОВ'ЯЗАНІ З ВСТАНОВЛЕННЯМ

-  • Вентиляційний отвір в корпусі приладу або монтажної конструкції має бути вільним від перешкод.
- Після встановлення приладу потрібно почекати протягом 2 годин.

СЕРЙОЗНІ ПОПЕРЕДЖУВАЛЬНІ ЗНАКИ, ЗАСТЕРЕЖЕННЯ ПОВ'ЯЗАНІ З ВИКОРИСТАННЯМ

-  • Не вставляйте вилку живлення вологими руками.
- Не зберігайте предмети на верху приладу.
- При відкритті або закритті двері, предмети можуть впасти і спричинити травму і / або матеріальну шкоду.
- Не кладіть на холодильник предмети, заповнені водою.
- При розливанні існує ризик пожежі або ураження електричним струмом.

інформація з безпеки _3

- Не дозволяйте дітям висіти на дверях.
- Недотримання цього може викликати серйозну травму.
- Не залишайте двері холодильника відкритими, коли холодильник знаходиться без нагляду, не дозволяйте дітям проникати всередину холодильника.
- Не дозволяйте маленьким дітям залазити всередину ящика морозильної камери.
- Не зберігайте в холодильнику летючі або вогнебезпечні речовини, такі як бензол, розчинник, спирт, ефір або зріджений газ.
- Зберігання будь-якого аналогічного продукту може викликати вибух.
- Не зберігайте в холодильнику фармацевтичні продукти, чутливі до низьких температур, лабораторні наукові матеріали та інші продукти, чутливі до низьких температур.
- Не зберігайте в холодильнику продукти, що вимагають суворого температурного контролю.
- Не кладіть у холодильник і не користуйтеся всередині нього електричні прилади, якщо вони не належать до типу, рекомендованого виробником.
- Не користуйтеся в холодильнику феном. Не кладіть в холодильник запалену свічку для видалення неприємного запаху.
- Це може призвести до ураження електричним струмом або пожежі.
- Не торкайтеся вологими руками внутрішніх стінок морозильної камери або продуктів, що зберігаються в морозильній камері.
- Це може викликати обмороження.
- Не використовуйте механічні пристрої чи інші засоби для прискорення процесу розморожування, крім тих, які рекомендовані виробником.
- Не допускайте пошкодження контуру охолодження.



- Цей прилад призначений тільки для зберігання продуктів харчування в побутових умовах.
- Пляшки слід зберігати щільно одна біля одної, щоб вони не впали.
- У разі витoku газу (наприклад, пропану, зрідженого газу, і т.п.), негайно провітрити приміщення, не торкаючись вилки живлення. Не торкайтеся приладу або шнура живлення.
- Не використовуйте вентилятор.
- Виникнення іскри може призвести до вибуху або пожежі.
- Використовуйте тільки світлодіодні лампи, надані виробником або агентом з обслуговування.
- Не залишайте без нагляду дітей; не допускайте, щоб вони гралися з приладом і / або встрибували в нього.



- Не розбирайте, не ремонтуйте самостійно холодильник.
- Ви ризикуєте викликати пожежу, зробити прилад непрацездатним та / або отримати травму. У разі виявлення несправності звертайтеся до свого агента з обслуговування.



- Якщо прилад видає дивний шум, запах горілого або дим, негайно вийміть вилку

4_ інформація з безпеки

- та зверніться до найближчого сервісного центру.
- Недотримання цих вимог може призвести до ураження електричним струмом або пожежі.
- При утрудненнях із заміною елементів освітлення, звертайтеся до агента з обслуговування.
- Якщо прилади оснащені світлодіодним лампами, не розбирайте самостійно кришку та світлодіодну лампу.
- Зверніться до свого агента з обслуговування.
- При наявності пилу або води в холодильнику, вийміть вилку живлення і зверніться до сервісного центру Samsung Electronics.
- Існує ризик виникнення пожежі.



ЗАСТЕРЕЖЛИВІ ЗНАКИ ПОПЕРЕДЖЕННЯ ПРИ ВИКОРИСТАННІ



- Для максимально ефективного використання приладу:
- Не кладіть продукти харчування дуже близько до вентиляційних отворів в задній стороні приладу, оскільки це може перешкодити вільну циркуляцію повітря в холодильній камері.
- Перед тим як покласти в холодильник, оберніть належним чином продукт харчування або помістіть його в герметичний контейнер.
- Не кладіть новий продукт харчування для заморозки поруч з вже замороженим продуктом.
- Не кладіть газовані або шипучі напої в морозильну камеру. Не кладіть в морозильну камеру пляшки або скляні ємності.
- Коли їх уміст заморозити, скло може лопнути і викликати травму або матеріальні збиток.
- Не змінюйте функціональне призначення холодильника, не модифікуйте.
- Виконання змін або модифікацій може призвести до травмування і / або матеріальних збитків. Будь-які зміни або модифікації, виконані третьою стороною на цьому комплектному приладі, не забезпечуються гарантійним обслуговуванням Samsung; при цьому компанія Samsung не відповідає за проблеми, пов'язані з безпекою та шкодою, які можуть виникнути в результаті модифікації третьою стороною.
- Не блокуйте вентиляційні отвори.
- Якщо вентиляційні отвори буде заблоковано, особливо пластиком пакетом, холодильник може переохолодитися. Якщо такий період охолодження буде тривати занадто довго, то може зламатися водяний фільтр і привести до розливання води.
- Не кладіть новий продукт харчування для заморозки поруч з вже замороженим продуктом.
- Дотримуйтеся максимальної дати зберігання та терміну придатності для заморожених продуктів.
- Не розпилюйте летючий матеріал, наприклад, інсектицид, на поверхню приладу.
- Це не тільки представляє шкоду для людини, але може призвести до ураження електричним струмом, пожежі або проблем з продуктом.
- При відкритті двері будьте уважні, щоб не отримати травму.

ЗАСТЕРЕЖЛИВІ ЗНАКИ



ПОПЕРЕДЖЕННЯ

ПРИ ОЧИЩЕННІ І

ОБСЛУГОВУВАННІ



- Не розбризкуйте воду безпосередньо всередині або зовні холодильника.
- Існує ризик пожежі або ураження електричним струмом.
- Не користуйтеся і не розміщуйте речовини, чутливі до температури, такі як вогнебезпечні розпилювачі та інші предмети, сухий лід, ліки або хімічні речовини поблизу холодильника.
- Не зберігайте в холодильнику летючі або вогнебезпечні речовини (бензол, розчинник, пропан і т.п.).
- Цей холодильник придатний тільки для зберігання їжі.
- Це може призвести до пожежі або вибуху.
- Не розбризкуйте миючі засоби безпосередньо на індикатор.
- Літери на ньому можуть стертися.
- Видаляйте чужорідні предмети або пил з контактів вилки живлення. Однак не використовуйте вологу або мокру тканину для очищення вилки; видаліть будь-який сторонній предмет або пил з контактів вилки живлення.
- В іншому випадку існує ризик пожежі або ураження електричним струмом.



- Перед очищенням та обслуговуванням відключіть холодильник від джерела живлення.



ПОПЕРЕДЖЕННЯ

СЕРЬОЗНІ ПОПЕРЕДЖУВАЛЬНІ

ЗНАКИ, ПОВ'ЯЗАНІ З УТИЛІЗАЦІЄЮ



- Перед утилізацією переконайтеся, що жодна з трубок позаду приладу не пошкоджена.
- У якості холодоагенту використовується R600a або R134a. Подивіться на ярлик компресора, розташований позаду приладу, або на паспортну табличку, розташовану усередині холодильника, щоб дізнатися, який холодоагент використовується в холодильнику. Якщо цей продукт містить горючий газ (холодоагент R600a), зверніться до місцевого уповноваженого органу з питання безпечної утилізації цього продукту. В якості ізолюючого продувального газу використовується циклопентан. Гази в ізоляційному матеріалі вимагають виконання спеціальної процедури утилізації. Зверніться до місцевого уповноваженого органу з питання екологічно безпечної утилізації цього продукту. Перед утилізацією переконайтеся, жодна з трубок позаду приладу не пошкоджена. У відкритому просторі трубки можуть бути пошкоджені.
- При утилізації цього продукту або інших холодильників, зніміть двері / дверні ущільнення,

дверний замок, щоб маленькі діти або тварини не могли закритися зсередини. Залиште полки на місці, щоб діти не могли заповзати всередину. Не залишайте без нагляду дітей; не допускайте, щоб вони грався зі старим приладом.

- Утилізуйте пакувальний матеріал для цього продукту екологічно чистим чином.



ДОДАТКОВІ ПОРАДИ

ЩОДО ПРАВИЛЬНОГО

ВИКОРИСТАННЯ

- При відсутності електроживлення зверніться в місцеве відділення електричної компанії та дізнайтесь, як довго це триватиме.
- Більшість випадків припинення подачі електроенергії триває не більше однієї - двох годин, і не впливає негативно на температуру усередині холодильника. Проте Вам слід звести до мінімуму кількість відкритих дверей при відсутності електроживлення.
- Якщо припинення подачі електроживлення триває більше 24 годин, вийміть всі заморожені продукти харчування.
- Якщо для холодильника є ключі, то їх потрібно зберігати поза досяжністю дітьми, в стороні від приладу.
- Прилад може не працювати належним чином (дуже висока температура в холодильнику), якщо протягом тривалого періоду часу він працює в умовах нижче холодної межі температурного діапазону, на який розрахований холодильник.
- Не зберігайте продукт харчування, який легко псується при низькій температурі, наприклад, банани, дині.
- Ваш прилад є неморозивоючим, що означає відсутність потреби у ручній розморозці, яка виконується автоматично.
- Підвищення температури при розморозці може відповідати вимогам ISO. Однак, якщо Ви хочете запобігти занадто сильному підвищенню температури замороженого продукту харчування при розморозці приладу, загорніть заморожений продукт у кілька шарів у папір.
- Будь-яке підвищення температури замороженого продукту харчування при розморозці може скоротити його термін зберігання.

Поради щодо економії енергії

- Установіть холодильник у сухому прохолодному приміщенні з гарною вентиляцією. Забезпечте, щоб на нього не падало пряме сонячне світло, і ніколи не встановлюйте його поблизу джерела тепла (наприклад, обігрівач).
- Ніколи не перекривайте вентиляційні отвори і решітки холодильника.
- Дайте гарячій їжі охолонути, перш ніж завантажувати її в холодильник.
- Помістіть заморожені продукти в холодильну камеру для розморожування. Таким чином ви зможете використовувати низьку температуру заморожених продуктів для охолодження продуктів у холодильній камері.
- У разі завантаження або вивантаження продуктів не залишайте дверцята холодильника відкритими надовго, тим менший шар льоду сформується на стінках морозильної камери.
- Регулярно чистьте задню панель холодильника. Пил збільшує споживання енергії.
- Не встановлюйте температуру, яка нижча за необхідну.
- Подбайте про належну вентиляцію повітря під холодильником та позаду нього. Не накривайте вентиляційні отвори.
- Встановлюючи холодильник, залиште вільний простір до правої, лівої, задньої панелей

холодильника та згори.

Це зменшить споживання електроенергії і дозволить заощадити на оплаті комунальних послуг.

Зміст

| | |
|----------------------------|-----------|
| ВСТАНОВЛЕННЯ | |
| ХОЛОДИЛЬНИКА | 6 |
| ЕКСПЛУАТАЦІЯ | |
| ХОЛОДИЛЬНИКА | 10 |
| ПОШУК І УСУНЕННЯ | |
| НЕСПРАВНОСТЕЙ | 14 |

Встановлення холодильника

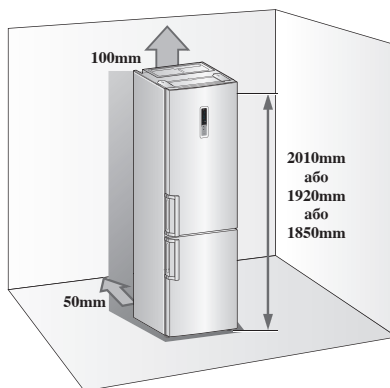
ПІДГОТОВКА ДО ВСТАНОВЛЕННЯ ХОЛОДИЛЬНИКА

Вітаємо Вас з придбанням холодильника Samsung. Ми сподіваємося, що Вам сподобається цей сучасний прилад.

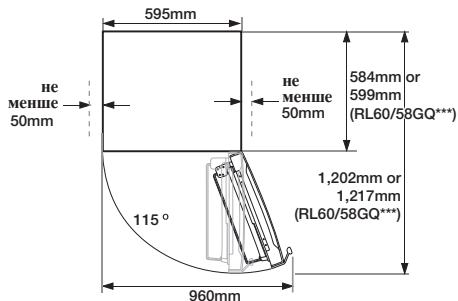
Вибір оптимального місця розташування холодильника

- Місце, де відсутній прямиий вплив сонячного світла.
- Місце з рівною (або майже рівною) основою.
- Місце, де є достатньо простору, щоб легко відкривати двері холодильника.
- Потрібно передбачити достатньо простору праворуч, ліворуч, ззаду і зверху для забезпечення циркуляції повітря. Якщо холодильник не має достатньо простору, то внутрішня система охолодження може працювати неправильно.

- Необхідно врахувати можливість вільного переміщення приладу при обслуговуванні.



6_ інформація з безпеки



- Залежно від моделі, висота приладу може бути різною.
- При встановленні залишайте зазор праворуч, ліворуч, ззаду і зверху. Це допоможе зменшити споживання енергії і заощадити відповідні кошти.
- Не встановлюйте холодильник у місці, де температура падає нижче 50°F (10°C).

ЗМІНА СТОРОНИ УСТАНОВКИ ДВЕРЕЙ

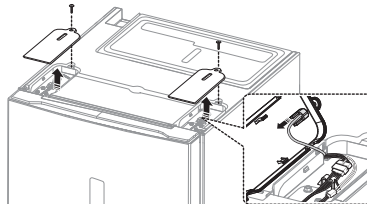
Перед тим, як змінити сторону установки дверей холодильника, вийміть вилку живлення холодильника. Якщо ця операція не виконується післяпродажним обслуговуванням, то вона не покривається гарантією.

1. Перед тим, як почати змінювати сторону установки дверей холодильника, перевірте, щоб холодильник був відключений від основного джерела електроенергії, а всі продукти харчування були з нього видалені.
2. Якщо клієнт не впевнений, як слідувати інструкціям в керівництві користувача, необхідно звернутися до кваліфікованого інженеру з обслуговування Samsung, щоб він виконав таку зміну.
3. Не включаєте в холодильник відразу після зміни дверей, а зачекайте принаймні одну годину.

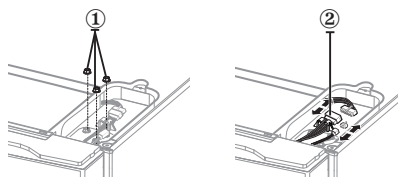
Необхідні інструменти

| Не включені в комплект | | |
|-------------------------------------|--|---|
| | | |
| Хрестоподібна викрутка (+) | Викрутка з плоским лезом (-) | 10 мм Торцевий ключ (для болтів) |
| Не включені в комплект | | Додаткова деталь |
| | | |
| 11 мм Гайковий ключ (для осі петлі) | 3/16" Універсальний ключ (для середньої петлі) | Корпус верхньої лівої петлі (під кришкою петлі) |

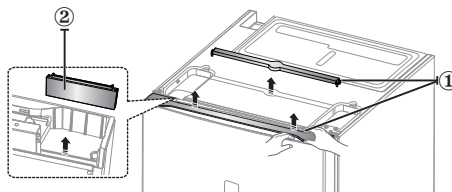
1. Зніміть кришку петлі і відділіть датчик від кришки правої петлі.



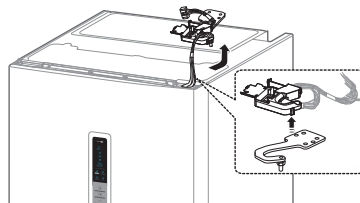
2. Зніміть болти (1) і від'єднайте провід (2).



3. Зніміть кришки проводів (1) і кришку двері (2).



4. Зніміть петлю і від'єднайте корпус петлі від петлі. Витягніть проводи з корпусу петлі.

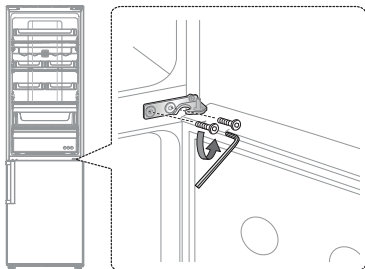


5. Зніміть двері холодильника з середньої петлі, акуратно піднімаючи двері прямо вгору.

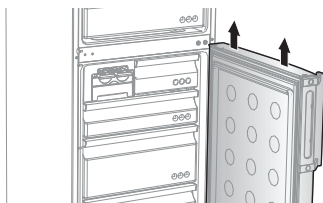


Двері важкі, тому будьте уважні, щоб не отримати травму при її знятті.

6. Розберіть середню петлю.

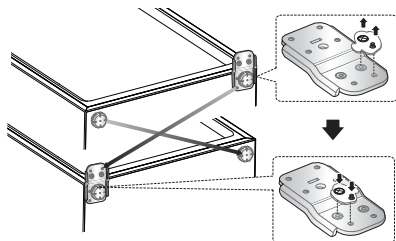


7. Зніміть двері морозильної камери з нижньої петлі, акуратно піднімаючи двері прямо вгору 6.

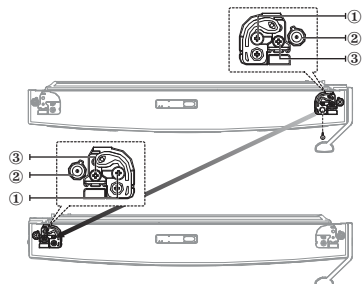


ПОПЕРЕДЖЕННЯ Двері важкі, тому будьте уважні, щоб не отримати травму при її знятті.

8. Акуратно покладіть холодильник. Змініть положення нижньої петлі і ніжки.

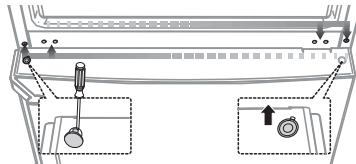


9. Відгвинтіть гвинт на нижній правій стороні двері холодильника і морозильної камери. Змініть положення упору двері (1), прокладки (2) і кронштейна (3) справа наліво.



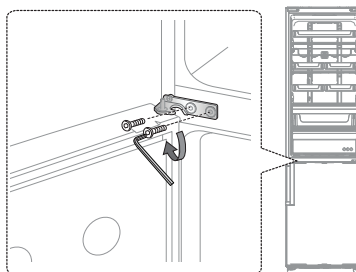
8_ налаштування

10. Змініть положення гвинтів прокладки і ковпачка.

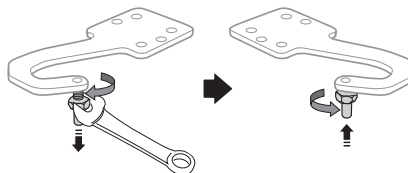


ПОПЕРЕДЖЕННЯ Будьте уважні, щоб не отримати травму при виконанні цієї операції.

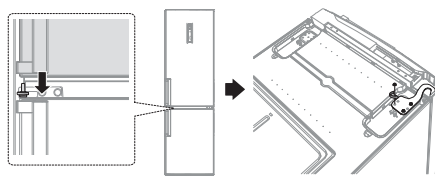
11. Акуратно поставте двері морозильної камери. Зберіть середню петлю.



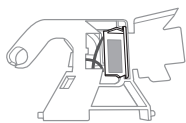
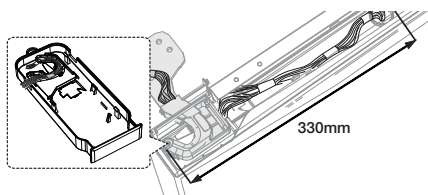
12. Користуйтеся гайковим ключем на 11мм, щоб відділити вісь верхньої петлі. Поверніть петлю і закріпіть вісь верхньої петлі.



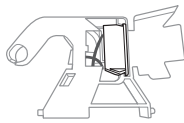
13. Акуратно поставте двері холодильника на місце и зберіть петлю.




14. Встановіть корпус петлі на петлю.
(Користуйтеся корпусом лівої петлі, який знаходиться під кришкою петлі).



Неправильно

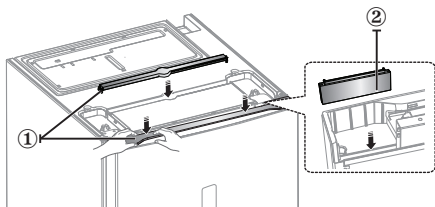


Правильно

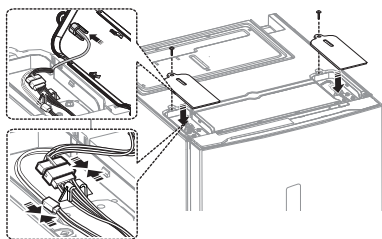
-  Зніміть дверний кінцевик із корпусу правої завіси і встановіть його ліворуч.

Для належної роботи дверний кінцевик слід встановити так, щоб код був спрямований догори.

15. Зберіть кришки проводів (①) і кришку двері (②).



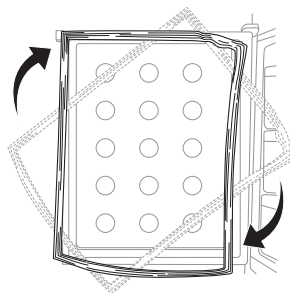
16. Підключіть проводи і зберіть кришку петлі.



17. Змініть положення ручок зліва направо.



18. Відділіть прокладки дверей холодильника і морозильної камери, та знову встановіть їх після повороту на 180°.



ВИРІВНЮВАННЯ ХОЛОДИЛЬНИКА

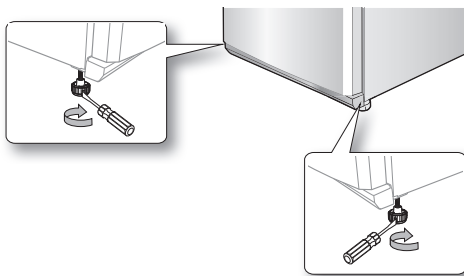
Якщо передню частину відрегулювати трохи вище задньої, то це дещо полегшить відкриття і закриття дверей. Поверніть регулювальні ніжки холодильника за годинниковою стрілкою щоб збільшити, та проти годинникової стрілки щоб зменшити висоту приладу.

Випадок 1) Прилад нахилений вліво.

- Обертайте ліву регулюючу ніжку в напрямку стрілки доки холодильник не вирівняється.

Випадок 2) Прилад нахилений вправо.

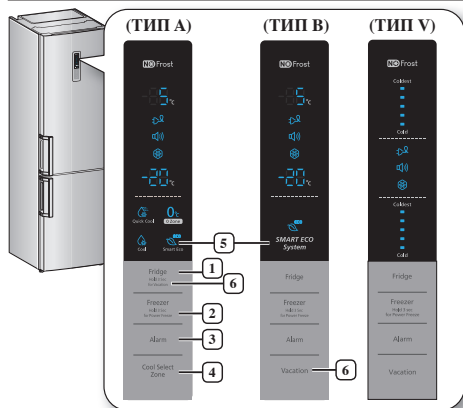
- Обертайте праву регулюючу ніжку в напрямку стрілки доки холодильник не вирівняється.



налаштування_9

Експлуатація холодильника

ПЕРЕВІРКА ПУЛЬТА УПРАВЛІННЯ



Кожен раз при натисканні кнопки, буде звучати короткий звуковий сигнал.

1 Холодильник (Fridge)

Натисніть кнопку Fridge, щоб встановити потрібну температуру в діапазоні від 1°C до 7°C. По умовчання встановлена температура дорівнює 3°C і при кожному натисканні кнопки Fridge, температура буде змінюватися у наступному порядку, а індикатор температури - показувати бажану температуру.

| | |
|------------|--|
| (ТИП А, В) | |
| (ТИП С) | |

Натисніть і утримуйте цю кнопку протягом 3 секунд, щоб включити функцію Відсутність (Vacation)(ТИП А)

2 Морозильна камера (Freezer)

Натисніть кнопку Freezer, щоб встановити потрібну температуру морозильної камери на бажану температуру в діапазоні від -17°C до -23°C. По умовчання встановлена температура дорівнює -20°C і при кожному натисканні кнопки Freezer, температура буде змінюватися у наступному порядку, а індикатор температури - показувати бажану температуру.

| | |
|------------|--|
| (ТИП А, В) | |
| (ТИП С) | |

10_ Експлуатація холодильника

Індикатор температури холодильника або морозильної камери буде блимати, якщо температура у відділенні холодильника або морозильної камери почне сильно зростати із-за теплих продуктів харчування або частого відкриття дверей. (Блимання індикатору температури холодильника або морозильної камери припиниться, коли температура у відділенні холодильника або морозильної камери стане нормальною. Якщо індикатор температури продовжує блимати і через декілька годин, зверніться до свого сервісного центру.

Натисніть і утримуйте цю кнопку протягом 3 секунд, щоб включити функцію прискореної заморозки (Power Freeze). Індикатор Power Freeze (❄️) засвітиться, і холодильник прискорить час заморозки продуктів у морозильній камері. Ця функція буде активована на 72 години, а індикатор морозильної камери буде показувати -23°C. Ця функція вимикається автоматично. Коли процес Power Freeze завершено, індикатор Power freeze перестане горіти, а морозильна камера повертається назад до попереднього встановленого значення температури. При використанні цієї функції, споживання енергії збільшується. Для деактивації цієї функції, натисніть і утримуйте кнопку Freezer протягом 3 секунд.

Якщо потрібно заморозити велику кількість продуктів, активуйте функцію Power Freeze заздалегідь за 24 години.

3 Сигналізація (Alarm)

1. Попередження про відкриті дверцята

Натисніть цю кнопку, щоб увімкнути функцію попередження про відкриті дверцята. Сигнальний індикатор (🔔) засвітиться, а холодильник попередить вас звуковим сигналом, якщо дверцята холодильника будуть відкритими понад 2 хвилини. Щоб вимкнути цю функцію, натисніть кнопку сигнального попередження.

2. Попередження про температуру (Для моделей RL60GQ**, RL58GQ**)

Натисніть цю кнопку, щоб увімкнути функцію попередження про температуру. Засвітиться сигнальний індикатор (🔔). Якщо у морозильному відділенні надто тепло через вимкнення живлення, на дисплеї блиматиме сигнал “- -”. Якщо натиснути кнопку замороження, на дисплеї протягом п’яти секунд блиматиме «найвища температура», якої було досягнуто у морозильному відділенні. Потім буде відображено фактичну температуру. Щоб вимкнути функцію

попередження про температуру, натисніть кнопку сигнального попередження.

Це попередження може спрацювати у таких випадках:

- коли пристрій вмикається;
- коли внаслідок вимкнення живлення температура у морозильному відділенні надто висока.

4 Зона зберігання Cool Select Zone

Швидке охолодження Quick Cool (🌡️)

- Якщо Ви бажаєте швидко охолодити продукт харчування, помістіть його для зберігання в зоні Cool Select Zone та виберіть режим Quick Cool.
- В зоні Cool Select Zone, продукт харчування охолотиться за 60 хвилин.
- Коли режим Quick Cool буде завершено, відділення Cool Select Zone автоматично перейде в режим Охолодження (Cool).

Нульова зона (Zero Zone) (0°C)

- При виборі режиму Zero Zone, температура зони Cool Select Zone встановиться на 0°C.
- Активуйте цю функцію Chill для зберігання продуктів харчування, що швидко псуються.

Охолодження (Cool) (🌡️)

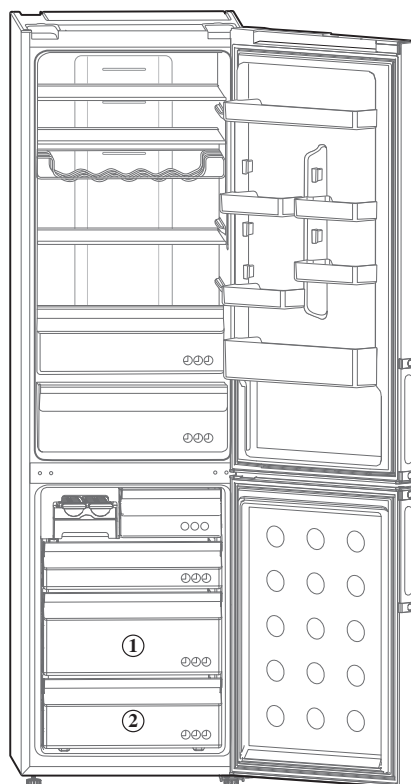
- При виборі режиму Cool, температура зони Cool Select Zone встановиться на 3°C.

5 Енергоефективний режим (Smart Eco)

- Ця іконка (🌿) засвітиться, коли холодильник активовано з оптимальною енергоефективністю.
- Без додаткових засобів управління, цей режим дозволяє автоматично зберігати свіжість їжі завдяки багатьом датчикам, що визначають внутрішню і зовнішню температуру, та зводять до мінімуму споживання енергії.

6 Відсутність (Vacation)

Для деактивації функції Vacation, натисніть кнопку Vacation. Індикатор Vacation (🌙) почне горіти, а температура холодильника встановиться на 15°C, щоб мінімізувати споживання енергії, якщо Ви збираєтеся на тривалий відпочинок, у відрядження або не плануєте користуватися холодильником. Коли функція Vacation активована, відділення морозильної камери залишається включеним. Функція Vacation буде автоматично деактивована, якщо Ви будете регулювати температуру холодильника, коли функція Vacation включена. Не забудьте видалити продукти харчування з відділення холодильника перед використанням функції Vacation.



- Деякі особливості конкретної моделі, такі як водяний бак, льодогенератор, стійка для вина, відділення для підтримки свіжих продуктів (Fresh Room), бокс для салатів, Cool Select Zone, можуть відрізнятися залежно від моделі.
- Щоб мати більше простору в морозильному відділенні, можна вийняти усі шухляди та опори, крім шухляд 1 і 2.

Це не вплине на термальні та механічні характеристики виробу. Заявлений об'єм зберігання морозильної камери враховано без цих частин.

- ☑️ • Передбачено можливість заморожування фруктів або овочів у відділенні для свіжих продуктів. (за потреби)
- Щоб добитися найкращої енергоефективності цього приладу, залишайте всі полки, ящики і корзини у своєму початковому положенні, як показано на ілюстрації.

ВИРОБЛЕННЯ ЛЬОДУ

1. Заповніть лоток водою на 80% до відмітки.
2. Помістіть лоток для льоду у верхній висувний ящик морозильної камери.
3. Почекайте, щоб утворилися кубики льоду.
4. Поверніть злегка лоток для льоду, щоб виїняти кубики льоду.



Час заморожування

Для того, щоб утворилися кубики льоду, рекомендується почекати приблизно 1~2 години при температурі, встановленої на режим Power Freeze.



Небезпека вибуху

ПОПЕРЕДЖЕННЯ

- Найбільш холодні частини холодильника на задній панелі.

Це найкраще місце для зберігання ніжних продуктів харчування.

- Скляні пляшки, що містять рідини, ніколи не повинні зберігатися в морозильній камері, тому що скло може лопнути, коли їх уміст заморозиться.

ВИКОРИСТАННЯ КУЛЕРА ДЛЯ ВОДИ (ОПЦІЯ)

Заповнення водою

Ви можете заповнити водою водяний бак, розташований усередині холодильника, або Ви можете витягти його з холодильника для заповнення водою.

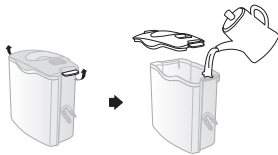


Спосіб 1

Заповнюйте водою через отвір у верхній частині водяного баку. Якщо Ви наливаєте воду занадто швидко, вода може перелитися.

Спосіб 2

1. Відпустіть замок з обох сторін водяного бака, щоб зняти кришку бака.
2. Налийте в бак воду.



ПОПЕРЕДЖЕННЯ

У водяний бак наливайте тільки воду; нічого іншого в нього не кладіть.

12_ Експлуатація холодильника

Наливання води з кулера

Помістіть склянку під випуском води і натисніть злегка склянкою на важіль кулера для води.

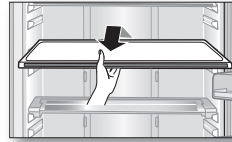


- Стакан повинен перебувати на одній лінії з кулером, щоб вода не пролилася із стакана.
- Залежно від моделі, кулер для води може бути відсутній в комплекті.

ЗНЯТТЯ ВНУТРІШНІХ ДЕТАЛЕЙ

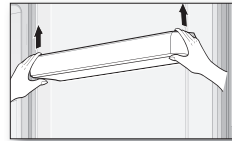
Полиці

Обережно підніміть полицю обома руками і потягніть її на себе.



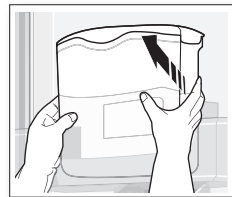
Дверні запобіжники

Міцно візьміть дверні запобіжники обома руками, обережно підніміть їх, щоб зняти.



Водяний бак

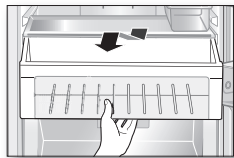
Міцно візьміть водяний бак обома руками, обережно підніміть його на себе, щоб зняти.



- Залежно від моделі, водяний бак може бути відсутній в комплекті.

Висувні ящики

Повністю висуньте ящик, потім злегка підніміть його, щоб вийняти. (Ящик Fresh Room, ящик Cool Select Zone, ящик Freezer)



ОЧИЩЕННЯ ХОЛОДИЛЬНИКА

⚠
ЗАСТЕРЕЖЕННЯ Для очищення не користуйтеся бензолом, розчинником або Clorox™. Вони можуть пошкодити поверхню приладу і створити небезпеку пожежі.

⚠
ЗАСТЕРЕЖЕННЯ Не розпилюйте воду на холодильник, коли він підключений до електричної мережі, оскільки це може призвести до ураження електричним струмом. Не чистіть холодильник бензолом, розчинником або миючим засобом для автомобілів, оскільки вони можуть створити небезпеку пожежі.

ЗАМІНА СВІТЛОДІОДНОЇ ЛАМПИ

Якщо внутрішня чи зовнішня світлодіодна лампа перегоріла, не розбирайте самостійно кришку та світлодіодну лампу.

✍ Зверніться до своїх агентів з обслуговування.

Усунення несправностей


| ПРОБЛЕМА | ВИРШЕННЯ |
|---|--|
| Холодильник не функціонує взагалі, або охолоджує в недостатній мірі | <ul style="list-style-type: none"> • Чи правильно мережна вилка підключена до розетки? • Чи правильно встановлені регулятори температури. • Чи не падає на холодильник пряме сонячне проміння або чи не розташований холодильник поблизу джерел тепла? • Чи достатній простір між холодильником і стіною? |
| Продукти замерзають у холодильнику | <ul style="list-style-type: none"> • Чи виставлений регулятор температури у правильне положення? • Чи не занизька температура навколишнього середовища? • Чи не зберігали Ви продукти з високим вмістом води в найхолодніших частинах холодильника? |
| Холодильник видає посторонні звуки | <ul style="list-style-type: none"> • Чи встановлено холодильник на рівній і стійкій поверхні? • Чи не розташовано холодильник дуже близько до стіни? • Чи є будь-які предмети за або під холодильником? • Чи не є компресор джерелом шуму? • Звук «Тікання» доноситься із середини. Це нормальне явище, і виникає через те, що багато різних приладів в холодильнику скорочуються і розширюються в залежності від температури всередині холодильника. |
| Передні кути та частини приладу теплі та почав утворюватись на них конденсат | <ul style="list-style-type: none"> • Теплостійкі трубки встановлено в передні кути приладу для попередження формування конденсату. Коли навколишня температура зростає, це не завжди допомагає. • В дуже вологу погоду конденсат може формуватись на зовнішній поверхні приладу, коли волога з повітря взаємодіє з холодною поверхнею приладу. |
| Ви чуєте звук, схожий на звук води в холодильнику | <ul style="list-style-type: none"> • Звук води створює рідкий холодоагент, який циркулює в холодильнику. |
| Всередині холодильника відчутний неприємний запах | <ul style="list-style-type: none"> • Чи не зіпсувались всередині холодильника які-небудь продукти? • Продукти з сильними запахом (наприклад риба) повинні бути ретельно обгорнуті. • Періодично очищайте Ваш морозильник та викидайте зіпсовані та підозрілі продукти. |
| Всередині морозильника утворюється льодяна кірка | <ul style="list-style-type: none"> • Чи не затулені отвори для випаровування? • Чи достатньо вільного місця для ефективної циркуляції повітря? • Чи щільно закриті двері? |
| Конденсується волога на внутрішніх стінках приладу та навколо овочів. | <ul style="list-style-type: none"> • Чи не зберігається у холодильнику рідина у посудині, не закритій кришкою, або чи не залишалися двері відкритими на тривалий проміжок часу? • Зберігайте продукти накритими, або в герметичних контейнерах. |

Memo

Допустима температура навколишнього повітря

Цей холодильник з морозильною камерою призначений для використання при температурі навколишнього повітря, що відповідає кліматичному класу, указаному на паспортній таблиці.

| Кліматичний клас | Позначення | Температура навколишнього повітря | |
|----------------------------|------------|-----------------------------------|-------------|
| | | Максимум | Мінімум |
| Холодний помірний клімат | SN | 32°C (90°F) | 10°C (50°F) |
| Нормальний помірний клімат | N | 32°C (90°F) | 16°C (61°F) |
| Вологий тропічний клімат | ST | 38°C (100°F) | 18°C (64°F) |
| Сухий тропічний клімат | T | 43°C (109°F) | 18°C (64°F) |

 Внутрішня температура залежить від таких факторів, як місце розташування холодильника, температура навколишнього повітря і частота відкривання дверцят. Відрегулюйте температуру з урахуванням указаних факторів.

Ukrainian



Правильна утилізація цього продукту (Відпрацьоване електричне та електронне устаткування)

(Застосовується в Європейському Союзі та інших європейських країнах з окремими системами збору)

Це маркування на продукті, аксесуарах та літературі вказує на те, що продукт і його електронні аксесуари (наприклад, зарядний пристрій, навушники, кабель USB) не слід утилізувати разом з іншими побутовими відходами в кінці свого експлуатаційного терміну служби. Щоб запобігти можливому нанесенню шкоди навколишньому середовищу або здоров'ю людини внаслідок неконтрольованого видалення відходів, прохання відокремити ці компоненти від інших типів відходів та забезпечити їх переробку і повторне використання, щоб внести свій внесок у повторне використання матеріальних ресурсів.

Побутовим користувачам слід звертатися або до роздрібного торговця, у якого він придбав цей продукт, або до місцевого уповноваженого органа за детальною інформацією, яким чином можна екологічно чисто утилізувати ці компоненти.

Користувачам-підприємцям слід звертатися до свого постачальника і враховувати умови договору про купівлю.


Цей продукт і його електронні аксесуари не слід змішувати з іншими комерційними відходами при утилізації.

SAMSUNG

Zhylianska st., 75A Kiev 01032, Ukraine

8-800-502-0000

www.samsung.ua

 З метою сприяння повторному використанню матеріалів, дана інструкція з експлуатації надрукована на вторинному папері.



RL60*
RL58*
RL56*

Тоңазытқыш

Пайдаланушы нұсқаулығы

ҚАЗАҚША

Мүмкіндіктеріңізді елестетіп көріңізші...

Samsung өнімін сатып алғаныңыз үшін алғысымызды білдіреміз.

Толық көлемді қызмет көрсетуге ие болу үшін жаңа
тоңазытқышыңызды

<http://www.Samsung.ru> веб-сайтына тіркеңіз.

SAMSUNG



Дара орнатылатын тұрмыстық құрал.

Қауіпсіздік туралы ақпарат



ҚАУІПСІЗДІК АҚПАРАТЫ

- Құрылғыны қолданбас бұрын бұл нұсқаулықты мұқият оқып шығып, кейінірек қолдану үшін оны құрылғының жанына қауіпсіз жерге сақтап қойыңыз.
- Осы пайдалану нұсқаулығында сипатталғандай, бұл құрылғыны тек арналған мақсатына пайдаланыңыз. Мүмкіндігі шектеулі, көру қабілеті нашар немесе ақыл-ойы жетіспейтін немесе тәжірибесі мен білімі жоқ адамдарды (оның ішінде балаларды) қауіпсіздігіне жауап беретін адамның құрылғыны пайдалануға бақылау жасамауына немесе үйретпейінше, оларға бұл құрылғыны пайдалануға болмайды.
- Бұл нұсқаулықтағы ескертулер мен маңызды қауіпсіздік нұсқаулары барлық орын алуы мүмкін жағдайларды қамтымайды. Құрылғыны орнату, жөндеу және пайдалану кезінде сақтық және күтім беру шараларын пайдалану сіздің жауапкершілігіңізге кіреді.
- Мына пайдалану нұсқаулары әр түрлі модельдерді қамтитындықтан, тоңазытқышыңыздың техникалық сипаттамалары бұл нұсқаулықта берілгендерден аздап ерекшеленуі мүмкін және барлық ескерту белгілері қолданылмауы мүмкін. Егер сұрақтарыңыз болса немесе қиындық туындаса, жергілікті қызмет көрсету орталығына хабарласыңыз немесе www.samsung.com сайтынан онлайн желісінде анықтама мен ақпарат іздеп табыңыз.

Қауіпсіздіктің ескерту белгілері мен сақтандыру шаралары:

| | |
|--|--|
|  НАЗАР АУДАРЫҢЫЗ | Дұрыс пайдаланбау ауыр жарақаттануға немесе өлімге әкеп соғуы мүмкін. |
|  АБАЙЛАҢЫЗ | Дұрыс пайдаланбау жарақаттануға немесе мүліктің бұзылуына әкеп соғуы мүмкін. |
|  | Бұл әрекетті істеуге тыйым салынған. |
|  | Бөлшектеуге БОЛМАЙДЫ . |
|  | Ұстауға БОЛМАЙДЫ . |
|  | Нұсқаулықты қатаң ұстаныңыз. |
|  | Қуат алатын шнурдың айырын розеткадан суырыңыз. |
|  | Электр тогымен зақымданбас үшін құрылғының жерге қосылғанына көз жеткізіңіз. |

2_ Қауіпсіздік туралы ақпарат

| | |
|---|--|
|  | Анықтама алу үшін қызмет көрсету орталығына жүгініңіз. |
|  | Ескерту. |

Бұл шартты белгілер мен олардың мағыналары құрылғыны пайдаланушыларды жарақат алудан алдын ала сақтандыруға арналған. Нұсқаулықты мұқият ұстаныңыз. Осы құжатпен танысқаннан кейін, оны келешекте пайдалану үшін сақтап қойыңыз.

ЕО талаптарына сәйкестік туралы хабарлама

Өнім Еуропа Одағының Ережелерімен (ЕС) No 643/2009 қадағаланатын Волті Кем Құрылғылар Нұсқауына (2006/95/ЕС), Үйлесімді Элетромагниттік Құрылғылар нұсқауына (2004/108/ЕС) және Эко-дизайн Нұсқауына (2009/125/ЕС) сәйкес жасақталған.

НАЗАР АУДАРЫҢЫЗ! ТАСЫМАЛДАУҒА ЖӘНЕ ОРНАЛАСТЫРУҒА АРНАЛҒАН КҮРДЕЛІ ЕСКЕРТУ ШАРАЛАРЫ

- Құрылғыны тасымалдағанда және орнатқанда, тоңазытқыштың тізбектің ешқандай бөлшегінің зақымдалмауына көңіл бөлу керек.
- R600a немесе R134a салқындатқыш құрал ретінде пайдаланылады. Тоңазытқышқа пайдаланылған салқындатқыш құралды көру үшін құрылғының артындағы компрессор жапсырмасын немесе тоңазытқыштың ішкі жағындағы сипаттамалық тақтаны қараңыз.
- Бұл құрылғыда тез тұтанатын газ (R600a салқындатқыш құралы) болғанда,
 - Түтіктен аққан салқындатқыш құрал көзді күйдіруі немесе жарақаттауы мүмкін. Егер аққан жерін анықтасаңыз, ашық оттардан немесе күйіп кету қаупі бар жерлерді алыс ұстап, құрылғы тұрған бөлмені бірнеше минут желдетіп алыңыз.
 - Салқындату тізбегінен газ шыққан жағдайда тез тұтанатын газ бен ауаның араласуына жол бермеу үшін құрылғы орнатылуы мүмкін бөлменің өлшемдері пайдаланылатын салқындатқыш құралдың көлеміне байланысты болады.
 - Зақымдалған белгілері бар құрылғыны ешқашан қоспаңыз. Күмәніңіз болса, делдалға хабарласыңыз. Тоңазытқыш орналастырылатын бөлме өлшемі бойынша құрылғыдағы R600a салқындатқыш құралының әрбір 8 г-на 1 м³ болуы керек. Белгілі бір құрылғыдағы салқындатқыш құралының мөлшері

құрылыстағы сипаттамалық тақтада көрсетілген.

- Егер құрылыста изобутан салқындатқыш құралы (R600a) болса, сыйымдылығы жоғары табиғи газ да, дегенмен, тез тұтанғыш болады. Құрылысты тасымалдағанда және орнатқанда, тоңазыту циклындағы бөлшектердің зақымдалмағанына көз жеткізу үшін күтім жасау керек.



ОРНАТУҒА АРНАЛҒАН

НАЗАР АУДАРЫҢЫЗ КҮРДЕЛІ ЕСКЕРТУ ШАРАЛАРЫ



- Құрылысты ылғал, майды немесе шаң жерге, күн сәулесі тіке түсетін және су (жаңбыр тамшылары) тиетін жерге қоймаңыз.
- Электр бөлшектерінің дұрыс изоляцияланбауы электр тогының соғуына немесе өрттің шығуына себеп болуы мүмкін.
- Бұл тоңазытқышты күн сәулесі тіке түсетін жерге қоймаңыз немесе пештерден, бөлме қыздырғыштарынан немесе басқа құрылғылардан бөлінетін ыстық көзіне жақын орналастырмаңыз.
- Бірнеше құрылғыны бір розеткаға қоспаңыз. Тоңазытқышты әрдайым техникалық сипаттамасына сәйкес келетін кернеуі бар электр розеткасына жеке қосу керек.
- Осылайша жұмыс өнімділігін арттырып, қызып кеткен сымдардан өрттің шығуы мүмкін болғандықтан, үйдегі сым желілеріне шамадан тыс күш салуға жол бермейді. Егер қабырғадағы розетка тар болса, электр ашасын сұқпаңыз.
- Электр тогының соғу немесе өрттің шығу қаупі бар.
- Бойында немесе ұшында жарылған немесе зақымдалған жерлері бар шнурды пайдаланбаңыз.
- Электр шнурын қатты майыстырмаңыз немесе оның үстіне ауыр заттар қоймаңыз.
- Тоңазытқыштың жанында аэрозольдар пайдаланбаңыз.
- Тоңазытқыш жанында пайдаланылған аэрозольдар жарылуға немесе өрттің шығуына себеп болуы мүмкін.
- Құрылғыны газ шығуы мүмкін жерге орналастырмаңыз.
- Оның салдарынан электр тогының соғуы немесе өрттің шығуы мүмкін.



- Бұл құрылғыны білікті техника маманы немесе сервистік компания орнатуына немесе жөндеуіне кеңес беріледі.
- Олай етпеген жағдайда, электр тогының соғуы, өрттің шығуы, жарылуы, өнімнің бұзылуы немесе адамның жарақаттануы мүмкін.
- Бұл тоңазытқыш пайдаланылмай тұрып, нұсқаулыққа сәйкес дұрыс орнатылуы және орналастырылуы керек.
- Электр шнурын төмен қарай салбыратып, дұрыстап жалғаңыз.
- Егер электр ашасының төменгі жағын жоғары қаратып жалғасаңыз, сым қиылып, өрттің

шығуына не электр тогының соғуына себеп болуы мүмкін.

- Электр шнурдың тоңазытқыш қысып қалмағанына немесе зақымдалмағанына көз жеткізіңіз.
- Тоңазытқышты қозғалтқанда, электр шнурын басып қалмаңыз немесе зақымдап алмаңыз.
- Оның салдарынан өрт шығады.
- Құрылғыны орналастырғаннан кейін, шнурды қол жеткізу оңай болуы керек.



- Тоңазытқышты жерге қосу керек.
- Электр тогының қашуына немесе тоңазытқыштан токтың қашуынан болатын ток соғу әрекеттеріне жол бермеу үшін тоңазытқышты жерге қосу керек.
- Газ түтіктерін, телефон желілерін немесе сол сияқты найзағай қадаларын жерге қосуға пайдаланбаңыз.
- Жерге қосатын ашаны дұрыс пайдаланбау салдарынан электр тогының соғуы мүмкін.



- Егер электр шнур зақымдалса, оны өндірушіге немесе қызмет көрсету орталығының маманына ауыстыртып алыңыз.
- Тоңазытқыштың сақтандырғышын білікті техникалық маман немесе қызмет көрсетуші компания ауыстыруы керек.
- Оны орындамау салдарынан электр тогының соғуы немесе адамның жарақаттануы мүмкін.



ОРНАТУҒА АРНАЛҒАН АБАЙЛАНЫЗ САҚТАНДЫРУ ШАРАЛАРЫ



- Құрылғының желдетілетін жерлерінде немесе орнату құрылымында кедергілер болмасын.
- Орнатқаннан кейін құрылғы 2 сағат тұрсын.



НАЗАР АУДАРЫҢЫЗ ПАЙДАЛАНУҒА АРНАЛҒАН КҮРДЕЛІ ЕСКЕРТУ ШАРАЛАРЫ



- Электр шнурын су қолыңызбен ұстамаңыз.
- Құрылғының үстіне заттар қоймаңыз.
- Есігін ашқанда немесе жапқанда, ішіндегі заттар құлап, адамды жарақаттауы және/немесе материалдық шығын келтіруі мүмкін.
- Су толтырылған ыдыстарды тоңазытқыштың үстіне қоймаңыз.
- Егер төгіліп кетсе, өрт шығуы немесе электр тогының соғуы мүмкін.
- Балаларды есігіне асылдырмаңыз.
- Олай істемеген жағдайда, адам күрделі жарақат алуы мүмкін.
- Тоңазытқыш қараусыз болғанда тоңазытқыштың есіктерін ашық қалдырмаңыз және балаларды тоңазытқыштың ішіне кіргізбеңіз.
- Сәбилерді не балаларды мұздатқыш тартпасын кіргізбеңіз.

- Бензин, ерітінді, алкоголь, эфир немесе қысылған газ сияқты ауыспалы немесе тез тұтанатын заттарды тоңазытқышқа сақтамаңыз.
- Мұндай өнімдерді сақтау жарылуға себеп болуы мүмкін.
- Төмен температураға шыдамайтын фармацевтикалық өнімдерді, ғылыми материалдарды немесе төмен температураға шыдамайтын өнімдерді тоңазытқышқа сақтамаңыз.
- Қатаң температураны қажет ететін өнімдер тоңазытқышқа сақталмауы керек.
- Өндіруші ұсынған болмаса, электр құрылғыны тоңазытқышқа қоймаңыз немесе пайдаланбаңыз.
- Тоңазытқыштың ішін кептіру үшін шаш кептіргішті пайдаланбаңыз. Жағымсыз иістерді кетіру үшін жағылған балауызды тоңазытқышқа қоймаңыз.
- Оның салдарынан электр тогының соғуы немесе өрттің шығуы мүмкін.
- Мұздатқыштың қабырғаларына немесе мұздатқышқа сақталған өнімдерге су қолыңызбен тиіспеңіз.
- Оның салдарынан қолыңызды мұздатып алуыңыз мүмкін.
- Еріту процесін жылдамдату үшін механикалық құрылғыларды немесе өндіруші ұсынғандарынан басқа құралдарды пайдаланбаңыз.
- Салқындату циклын бұздырмаңыз.



- Бұл бұйым тұрмыста тек тағам сақтауға арналған.
- Бөтелкелер бір-біріне жақын қойылуы керек, сонда олар құлап кетпейді.
- Газ (пропан, төмен қысымды газ, т.б.) шыққан жағдайда қуағ ашасына тиіспей, бірден желдетіңіз.
- Құрылғыға немесе электр шнурына тиіспеңіз.
- Желдеткішті пайдаланбаңыз.
- Ұшқын жарылысқа не өрттің шығуына себеп болуы мүмкін.
- Өндіруші немесе қызмет көрсетуші маман қамтамасыз еткен жарық диодты шамдарды ғана пайдаланыңыз.
- Балалардың құрылғымен ойнап жатпағанына және/немесе оған мініп алмағанына көз жеткізу үшін оларды қадағалап отыру керек.



- Тоңазытқышты өзіңіз бөлшектемеңіз немесе жөндемеңіз.
- Өрттің шығуына, дұрыс істемей қалуына және/немесе адамның жарақаттануына себеп болуы мүмкін. Дұрыс істемеген жағдайда қызмет көрсетуші маманға хабарласыңыз.



- Егер құрылғыдан бір түрлі дыбыс, күйген иіс немесе түтін шықса, дереу электр шнурын суырып, жергілікті қызмет көрсету орталығына хабарласыңыз.
- Орындамау салдарынан электр тогының соғуына немесе өрттің шығуына себеп болуы мүмкін.
- Егер шамды ауыстырған жағдайда қиындық туындаса, қызмет көрсетуші маманға

хабарласыңыз.

- Егер бұйым жарық диодты шаммен жабдықталса, шамның қақпағы және жарық диодты шамды өзіңіз шешпеңіз.
- Қызмет көрсетуші маманға хабарласыңыз.
- Егер тоңазытқышқа шаң немесе су болса, электр шнурын суырып, Samsung Electronics қызмет көрсету орталығына хабарласыңыз.
- Өрт шығу қаупі бар.



ПАЙДАЛАНУҒА АРНАЛҒАН

АБАЙЛАНЫЗ САҚТЫҚ ШАРАЛАРЫ



- Бұйымның жақсы жұмыс істеуіне мүмкіндік беру үшін - Құрылғының артындағы жел кіретін тесіктердің алдына тағамдарды тым жақын қоймаңыз, себебі тоңазытқыш бөлімінде ауаның еркін айналуына кедергі болуы мүмкін.
- Тоңазытқышқа тағам салмас бұрын оны жақсылап ораңыз немесе ауа кірмейтін ыдыстарға салыңыз.
- Мұздату үшін жаңадан салынған тағамды бұрыннан тұрған тағамның жанына қоймаңыз.
- Көмірқышқыл газына толы немесе жалдалған сусындарды мұздатқыш бөлімге қоймаңыз. Бөтелкелерді немесе шыны ыдыстарды мұздатқышқа қоймаңыз.
- Ішіндегісі қатқанда, шыны сынып, адамды жарақаттауы немесе мүлікті бұздыруы мүмкін.
- Тоңазытқыштың функцияларын ауыстырмаңыз немесе өзгертіңіз.
- Ауыстыру немесе өзгерту салдарынан адамның жарақаттануы және/немесе мүліктің бүлінуі мүмкін. Бұл толық құрылғыда 3-ші тарап жасаған өзгертулер не Samsung кепілдігінде қамтылмайды, не Samsung компаниясы 3-ші тарап өзгертулерінен келген қауіпсіздік мәселелірен және зақымдарына жауап бермейді.
- Ауа тесіктерін жаппаңыз.
- Егер ауа тесіктері, әсіресе, пластикалық сөмкемен жабық болса, тоңазытқыш салқындамауы мүмкін. Егер салқындау уақыты ұзақ болса, су сүзгісі бүлініп, соның салдарынан су аққан болуы мүмкін.
- Мұздату үшін жаңадан салынған тағамды бұрыннан тұрған тағамның жанына қоймаңыз.
- Мұздатылған тағамдардың максималды сақтау уақытын және жарамдылық мерзімдерін көріп алыңыз.
- Жәндіктерге қарсы құралдар сияқты ұшатын затты құрылғының бетіне шашпаңыз.
- Сондай-ақ, ол адамдарға зиян келтіре отырып, электр тогының соғуына, өрттің шығуына немесе бұйымға қиындықтар тудыруы мүмкін.
- Есігін ашқанда, өзіңізді жарақаттап алмаңыз.

4_ Орнату және теңшеу



АБАЙЛАҢЫЗ

ТАЗАЛАУҒА ЖӘНЕ ЖӨНДЕУГЕ АРНАЛҒАН САҚТЫҚ ШАРАЛАРЫ



- Тоңазытқыштың ішіне не сыртына суды тікелей сеппеңіз.
- Өрт шығу немесе электр тогының соғу қаупі бар.
- Тез тұтанатын спрейлер, тез тұтанатын заттар, құрғақ мұз, дәрі-дәрмек немесе химиялық заттар сияқты температураға сезімтал заттарды тоңазытқыштың жанында пайдаланбаңыз немесе қоймаңыз. Ұшатын немесе тез тұтанатын заттарды (бензин, ерітінді, пропан, т.б.) тоңазытқышта сақтамаңыз.
- Бұл тоңазытқыш тек тағамдар сақтауға арналған.
- Оның салдарынан өрттің шығуы не жарылыс орын алуы мүмкін.
- Тазалағыш заттарды дисплейге тікелей сеппеңіз.
- Дисплей басып шығарылған әріптер өшіп қалуы мүмкін.
- Электр шнуры ашаларының шаңын немесе басқа да заттарын кетіріңіз. Бірақ ашаны тазалағанда су не дымқыл шуберекті пайдаланбаңыз, электр шнуры ашаларының шаңын немесе басқа да заттарын кетіріңіз.
- Әйтпесе, өрт шығу немесе электр тогының соғу қаупі бар.



- Тазалау және жөндеу жұмыстарының алдында тоңазытқышты ажыратыңыз.



АБАЙЛАҢЫЗ

ҚОҚЫСҚА ТАСТАУҒА АРНАЛҒАН КҮРДЕЛІ ЕСКЕРТУ ШАРАЛАРЫ



- Құрылғының артындағы түтіктердің ешқайсысының қоқысқа тастағанға дейін зақымдалмағанына көз жеткізіңіз.
- R600a немесе R134a салқындатқыш құрал ретінде пайдаланылады. Тоңазытқышқа пайдаланылған салқындатқыш құралды көру үшін құрылғының артындағы компрессор жапсырмасын немесе тоңазытқыштың ішкі жағындағы сипаттамалық тақтаны қараңыз. Бұл бұйымда тез тұтанатын газ (R600a салқындатқыш құралы) болғанда, бұл бұйымды қоқысқа қауіпсіз тастау үшін жергілікті билік органына хабарласыңыз. Циклопентан изоляциялық үрлейтін газ ретінде пайдаланылады. Изоляциялық материалдағы газдарға арнайы қоқысқа тастау процедурасы қажет. Бұл бұйымды экологиялық жағынан қауіпсіз етіп тастау үшін жергілікті билік органдарына хабарласыңыз. Құрылғының артындағы түтіктердің ешқайсысының қоқысқа тастағанға дейін зақымдалмағанына көз жеткізіңіз. Түтіктер ашық жерінен сынып кетеді.
- Бұл бұйымды немесе басқа тоңазытқыштарды

қоқысқа тастағанда, есігін, есік тығыздағышын, есік топсасын алып тастаңыз, сонда кішкентай балалар немесе жануарлар ішінде қалып қалмайды. Балалардың ішіне кіре алмауы үшін сөрелерін қалдырыңыз. Балалардың ескі құрылғымен ойнап жатпағанына көз жеткізу үшін оларды қадағалау керек.

- Бұл бұйымның қорап материалын экологияға зиян келтірмейтін жолмен тастаңыз.



ДҰРЫС ПАЙДАЛАНУҒА АРНАЛҒАН ҚОСЫМША КЕҢЕСТЕР

- Электр ақауы орын алған жағдайда жергілікті электрмен қамтамасыз етуші компанияға хабарласып, қанша уақытқа созылатынын сұраңыз.
- Бір не екі сағат ішінде қалпына келтірілетін ақаулар тоңазытқыш температураларына әсер етпейді. Дегенмен, өшірулі кезде есіктің ашылуын азайту керек.
- Электр ақауы 24 сағаттан асатын жағдайда, барлық мұздатылған тағамды шығарыңыз.
- Егер тоңазытқышпен бірге кілттер берілсе, кілттерді балалардың қолы жетпейтін жерде ұстау керек, бірақ құрылғыға жақын болмауы керек.
- Тоңазытқышқа арналған ең суық температурадан төменіне ұзақ уақытқа қойылғанда құрылғы тұрақты істемеуі мүмкін (тоңазытқыштағы температураның тым жылынып кетуі мүмкін).
- Банан, қауын сияқты төмен температурада тез бұзылатын тағамды сақтамаңыз.
- Құрылғыңыз оңай ериді, ол автоматты түрде орындалатындықтан, құрылғыңызды қолмен ерітудің қажет жоқ дегенді білдіреді.
- Еру кезінде температураны көтерілуі ISO талаптарына сай болуы керек. Егер құрылғыны еріткен кезде мұздатылған тағам температурасын бірден көтерткіңіз келмесе, мұздатылған тағамды бірнеше қабат газетпен ораңыз.
- Еріту кезіндегі мұздатылған тағам температурасының көтерілуі оны пайдалану мерзімін қысқартуы мүмкін.

Электр энергиясын үнемдеу бойынша кеңестер

- Тоңазытқышты жеткілікті дәрежеде желдетілетін салқын, құрғақ бөлмеге орнатыңыз. Оған күн сәулесінің тікелей түспегендігін қамтамасыз етіңіз және оны тікелей жылу көздерінің жанына орнатпаңыз (мысалы, жылыту батареялары).
- Тоңазытқыштың тесіктерін немесе шарбақтарын ешқашан жаппаңыз.
- Жылы тағамды тоңазытқышқа салмас бұрын бөлме температурасына дейін суытып алыңыз.
- Мұздатылған азық-түліктерді еріту үшін тоңазыту камерасына салыңыз. Бұл жағдайда сіз мұздатылған азық-түліктің төмен температурасын тоңазыту камерасындағы азық-түліктерді суыту үшін қолдана аласыз.
- Тоңазытқышқа азық-түлікті салу немесе одан азық-түлікті алу кезінде оның есігін ұзақ уақыт ашып қоймаңыз. Есік барынша сирек ашылса, мұздату камерасында мұздың қатуы да барынша аз болады.
- Тоңазытқыштың артқы жағын ұдайы тазартып отырыңыз. Шаң электр энергиясын тұтынуды арттырады.
- Температураны қажетті деңгейден төмен қоймаңыз.

- Тоңазытқыштың асты мен артқы жағында ауа алмасуы үшін жеткілікті орын қалдыру керек. Желдету тесіктерін жаппаңыз.
- Тоңазытқышты орнату кезінде оң, сол, артқы және үстіңгі жақтарынан саңылау қалдырыңыз. Бұл сіздің электр энергиясын тұтынуыңызды азайтады және осыған сәйкес электр энергиясына төлем сомасын да азайтады.

Мазмұны

ТОҢАЗЫТҚЫШТЫ ОРНАТУ ... 6

ТОҢАЗЫТҚЫШТЫ ПАЙДАЛАНУ

..... 10

АҚАУЛЫҚТАРЫН ЖОЮ 14

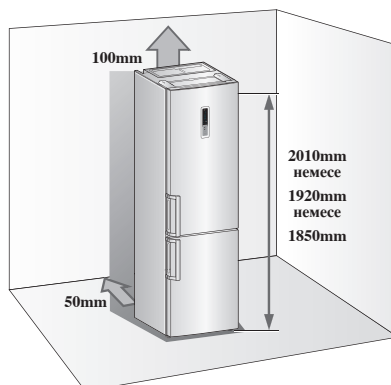
Тоңазытқышты орнату

ТОҢАЗЫТҚЫШТЫ ОРНАТУҒА ДАЙЫНДАУ

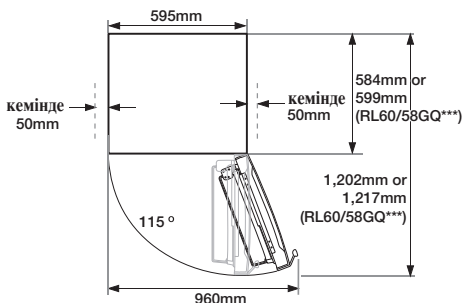
Samsung тоңазытқышын сатып алуыңызбен құттықтаймыз. Сіз озық ұсыныстарымыздың рақатын көреді деп үміттенеміз.

Тоңазытқышқа ең оңтайлы орын таңдау

- Күн көзі тікелей түспейтін орын.
- Тегіс (немесе тгс дерлік) еденді орын.
- Тоңазытқыштары еркін ашылуына жеткілікті бос кеңістігі бар орын.
- Ауа айналымы болуы үшін оң, сол, артқы және үстіңгі жағынан жеткілікті бос орын қалдырыңыз. Тоңазытқыш жеткілікті бос орынға қойылмаса, ішкі салқындату жүйесі тиісінше жұмыс істемеуі мүмкін.
- Техникалық қызмет немесе қызмет көрсету жағдайында құралдың еркін жылжуына көз жеткізіңіз.



6_ Орнату және теңшеу



- Өнімнің биіктігі үлгісіне байланысты әртүрлі болуы мүмкін.
- Орнату кезінде оң, сол, артқы және үстіңгі жағынан ашық орын қалдырыңыз. Бұл қорек тұтынуды азайтып, қуат есебі көрсеткішінің төмен болуына көмектеседі.
- Тоңазытқышты температурасы 50°F (10°C) деңгейінен төмен орындарға орнатуға болмайды.

ЕСІКТІ САЛУ

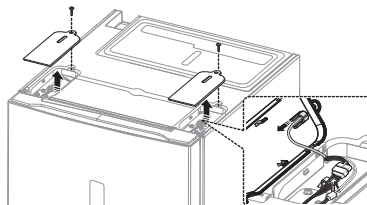
Тоңазытқыштың есігін орнына салмастан бұрын, тоңазытқышты ток көзінен ажыратыңыз. Егер бұл әрекет сатудан кейінгі қызмет көрсету көмегімен орындалмаса, ол кепілдікте қамтылмайды.

1. Тоңазытқыштың есіктерін орындарына салмас бұрын тоңазытқыштың ток көзінен ажыратылғанына және құрылғының іші барлық тағамнан босатылғанына көз жеткізіңіз.
2. Егер сатып алушы пайдалану нұсқаулығындағы нұсқауды орындауға сенімсіз болса, бұл өзгерісті енгізу үшін Samsung компаниясының білікті инженеріне хабарласу керек.
3. Есіктерін орындарына салғаннан кейін тоңазытқышты ток көзіне қоспай, кемінде бір сағат күтіңіз.

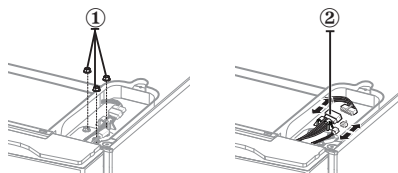
Қажетті құралдар

| Ұсынылмаған | | |
|--------------------------------------|--|---|
| | | |
| Төрт қырлы бұрауыш (+) | Жалпақ басты бұрауыш (-) | 10 мм жанама кілт (болттарға арналған) |
| Ұсынылмаған | | Қосымша бөлік |
| | | |
| 11 мм кілт (топса білігіне арналған) | 3/16 дюйм эмбебап кілт (орташа топсаға арналған) | Жоғарғы сол жақ топса қаптамасы (Қақпақ топсасының астынан) |

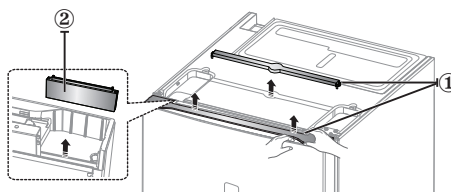
1. Шарнир қақпағының алып тастап, датчикті оң жақ топса қақпағынан ажыратыңыз.



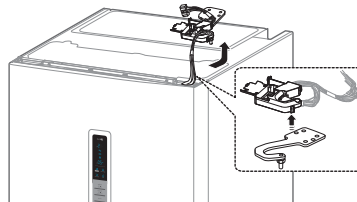
2. Болттарды (1) алып тастаңыз және сымды (2) ажыратыңыз.



3. Сым қақпағын (1) және есік қақпағын (2) алып тастаңыз.



4. Топсаны алып тастаңыз және топсадан топса корпусын алып тастаңыз. Сымдарды топса корпусынан шығарып алыңыз.

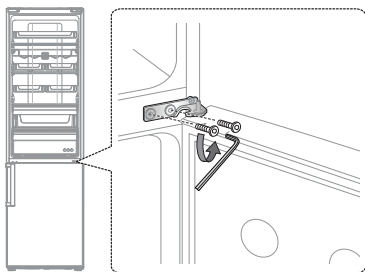


5. Есікті жоғары тік көтеру арқылы тоңазытқыш есігін ортаңғы топсадан мұқият шығарып алыңыз.

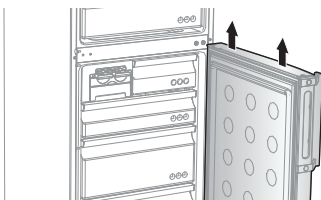


Есік ауыр, оны алу кезінде өзіңізді абыланыз жарақаттап алудан сақ болыңыз.

6. Ортаңғы топсаны бөлшектеңіз.

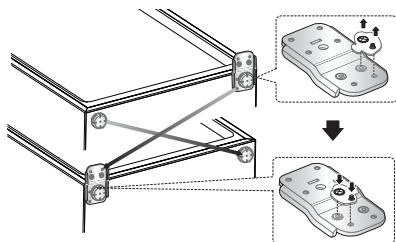


7. Есікті жоғары тік көтеру арқылы мұздатқыш есігін төменгі топсадан мұқият шығарып алыңыз.

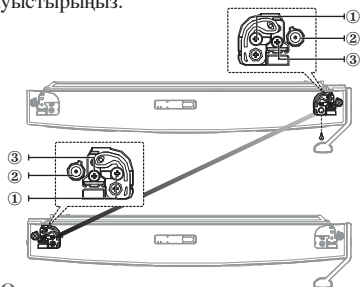


⚠ АБАЙЛАҢЫЗ Есік ауыр, оны алу кезінде өзіңізді жарақаттап алудан сақ болыңыз.

8. Тоңазытқышты мұқият қойыңыз. Төменгі топса мен аяқтың қалпын ауыстырыңыз.

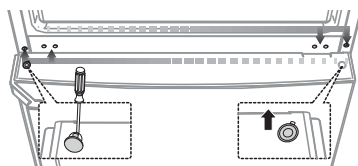


9. Тоңазытқыш пен мұздатқыш есігінің төменгі оң жағындағы бұранданы алып тастаңыз. Есік тіреуішін (1), тығыздағыш сақинаны (2) және кронштейнді (3) оң жақтан солға ауыстырыңыз.



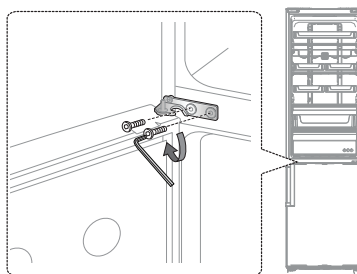
8_ Орнату және теңшеу

10. Тығыздағыш сақинаны және бұрандалардың қалпын ауыстырыңыз.

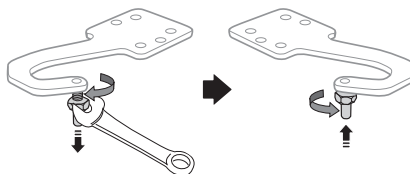


⚠ АБАЙЛАҢЫЗ Жұмыс барысында жарақат алудан сақ болыңыз.

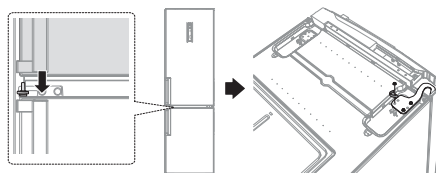
11. Мұздатқыштың есігін орнына мұқияттылықпен қойыңыз. Ортаңғы топсаны жинақтаңыз.



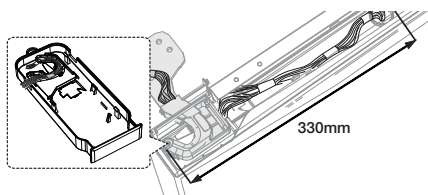
12. Жоғарғы топса білігін ажырату үшін 11 мм гайка кілтін пайдаланыңыз. Жоғарғы топсаны бұрап, жоғарғы топса білігін босатып алыңыз.



13. Тоңазытқыш есігін орнына мұқияттылықпен салып, топсаны жинақтаңыз.




14. Топса корпусын топсаға бекітіңіз. Топса қақпағының астында болатын сол жақ топса корпусын пайдаланыңыз).

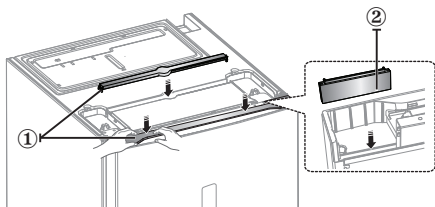


Теріс

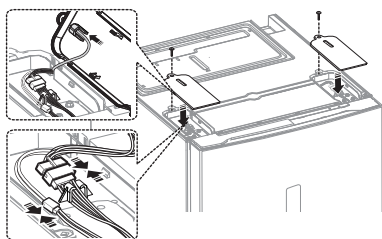
Дұрыс

 Есіктің тетігін оң жақ топсадан алып, сол жақ топсаға салып орнатыңыз. Есік тетігінің дұрыс жұмыс істеуін қамтамасыз ету үшін, тетіктегі кодтың нөмірін жоғары қаратып салу керек.

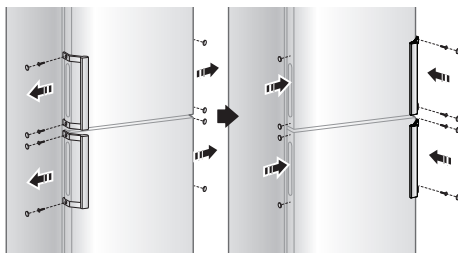
15. Сым қақпақтарын (1) және есік қақпағын (2) жинақтаңыз.



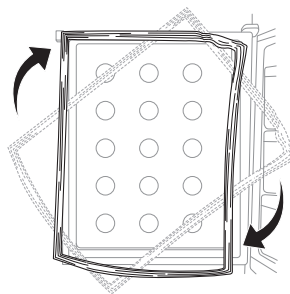
16. Сымдарды жалғап, топса қақпағын жинақтаңыз.



17. Тұтқаларды сол жақтан оң жаққа ауыстырыңыз.



18. Тоңазытқыш пен мұздатқыш есігі аралық қабаттарын бөлшектеп, оларды 180° бұрышпен айналдырғаннан кейін бекітіңіз.



ТОҢАЗЫТҚЫШТЫ ТҮЗУЛЕ

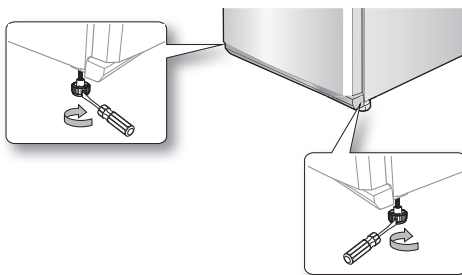
Құрылғының алдыңғы бөлігі артқы бөлігіне қарағанда айтарлықтай жоғары тұрса, есікті ашып-жабу оңайырақ болады. Биіктігін жоғарылату үшін реттеуші аяқтарын сағат тілі бойынша, керісінше төмендету үшін сағат тіліне қарама-қарсы етіп бұраңыз.

1-жағдай Құрылғы сол жаққа қарай қисайып тұр.

- Сол жақ реттегіш аяқтарын құрылғы түзуленгенше көрсеткіш бағытымен бұраңыз.

2-жағдай Құрылғы оң жаққа қарай қисайып тұр.

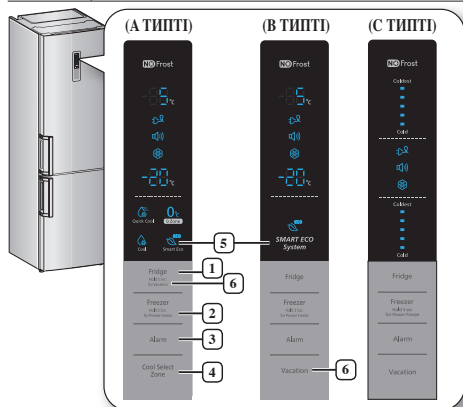
- Оң жақ реттегіш аяқтарын құрылғы түзуленгенше көрсеткіш бағытымен бұраңыз.



Орнату және теңшеу _9

Тоңазытқышпен жұмыс істеу

БАСҚАРУ ПАНЕЛІН ТЕКСЕРУ



Түйме басылғаннан кейін қысқа дыбыс естіледі.

1 Тоңазытқыш

Тоңазытқышты 1°C мен -7°C арасындағы қалаған температураға орнату үшін "Тоңазытқыш" түймесін басыңыз. Әделкі мәні бойынша температура 3°C мәніне орнатылады, "Тоңазытқыш" түймесі басылғаннан кейін температура келесі тәртіппен өзгереді және температура көрсеткіші қалаған температурны көрсетеді.

| | |
|--------------|--|
| (A, B ТИПТІ) | |
| (C ТИПТІ) | |

Демалыс функциясын іске қосу үшін түймені 3 секунд басып тұрыңыз. (A ТИПТІ)

2 Мұздатқыш

Мұздатқышты 17°C мен -23°C арасындағы қалаған температураға орнату үшін "Мұздатқыш" түймесін басыңыз. Әделкі мәні бойынша температура -20°C мәніне орнатылады және "Мұздатқыш" түймесі басылғаннан кейін температура келесі тәртіппен өзгереді және температура көрсеткіші қалаған температурны көрсетеді.

| | |
|--------------|--|
| (A, B ТИПТІ) | |
| (C ТИПТІ) | |

10_ Пайдалану

Жылы тамақты сақтауға қою немесе есіктің жиі ашылуына байланысты тоңазытқыш немесе мұздатқыш бөліктеріндегі

температура күрт артқан жағдайда тоңазытқыштың немесе мұздатқыштың температура көрсеткіші жыпылықтайды. (Тоңазытқыш немесе мұздатқыш температурасы қалыпты күйге келгенде тоңазытқыштың немесе мұздатқыштың температура көрсеткіші жыпылықтауды тоқтатады. Егер температура көрсеткіші бірнеше сағаттан кейін жыпылықтауды тоқтатпаса, қызмет көрсету орталығымен хабарласыңыз. Қатты мұзdatу функциясын іске қосу үшін осы түймені басыңыз. Қатты мұзdatу көрсеткіші (❄️) жанады және тоңазытқыш мұздатқыштағы өнімдерді мұзdatу уақытын жеделдетеді.

Бұл функция 72 сағатқа іске қосылады және мұздатқыш көрсеткіші -23°C мәнін көрсетеді. Бұл функция автоматты түрде өшеді. Қатты мұзdatу процесі аяқталған кезде Қатты мұзdatу функциясы өшіп, мұздатқыш алдыңғы температура параметріне оралады. Бұл функцияны пайдаланған кезде қуат тұтыну артады. Бұл функцияны өшіру үшін "Мұздатқыш" түймесін 3 секунд басыңыз.

Егер мұздатқышта көп көлемді азық-түлікті мұзdatқыңыз келсе, Қатты мұзdatу функциясын 24 сағат бұрын іске қосыңыз.

3 Дабыл

1. Есіктің ескерту сигналы

Есіктің ескерту сигналын іске қосу үшін осы түймешікті басыңыз. Егер тоңазытқыштың есігі 2 минуттан артық ашық қалса, ескерту индикаторы (🔔) жанып, дыбыстық сигнал естіліп, есіктің ашық тұрғанын ескертеді. Осы функцияны ажырату Ескерту түймешігін қайта басыңыз.

2. Температураны ескерту (RL60GQ**, RL58GQ** үлгілеріне арналған)

Температураны ескерту сигналын іске қосу үшін осы түймешікті басыңыз. Ескерту индикаторы (🔔) жанады. Егер тоқ сөніп қалып, мұздатқыш бөлік тым жылып кетсе, бейнебетте "- ." белгісі жыпылықтайды. Мұздатқыш түймешігі басылған кезде, мұздатқышта қалыптасқан "ең жылы температура" бейнебетте бес секунд жыпылықтайды. Содан кейін ағымдық температура көрсетіледі. Температураны ескерту функциясын ажырату Ескерту түймешігін қайта басыңыз.

Бұл ескерту келесі жағдайларда іске қосылуы мүмкін:

- құрылғы іске қосылған кезде
- мұздатқыш бөлік тоқ сөніп қалғанға байланысты тым жылып кетсе

4 Салқын таңдау аумағы

Жылдам салқындату (❄️)

- Егер азық-түлікті жылдам салқындатқыңыз келсе, оны салқындату деңгейін таңдау аймағына қойып, жылдам салқындату режимін таңдаңыз.
- Салқындату деңгейін таңдау аймағы азық-түлікті 60 минут суытады.
- Жылдам салқындату режимі уақыты аяқталғанда, Салқындату деңгейін таңдау аймағының жәшігі Салқын режиміне автоматты түрде өтеді.

Нөл аумағы (0°C)

- Нөлдік аймақ режимі таңдалған кезде Салқындату деңгейін таңдау аймағының температурасы 0°C мәніне орнатылады.
- Аса тез бұзылатын азық-түліктерді сақтау үшін Қатыру функциясын іске қосыңыз.

Салқын (❄️)

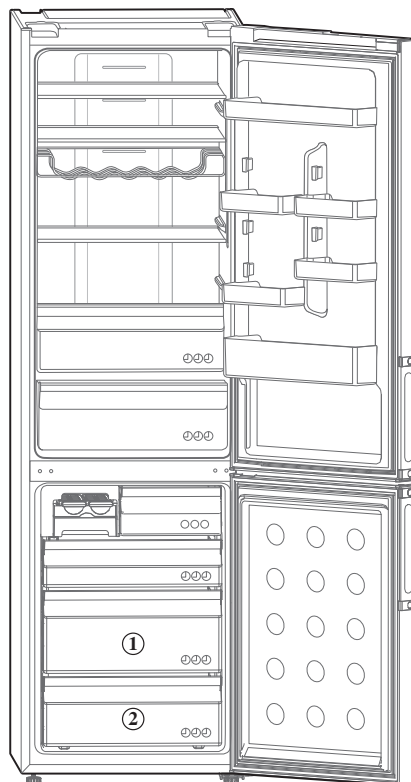
- Салқын режимін таңдаған кезде Салқындату деңгейін таңдау аймағының температурасы 3°C мәнінде орнатылады.

5 Smart Eco

- Бұл белгі (🌿) тоңазытқыш оңтайландырылған қуат тиімділігімен іске қосылған жағдайда жанады.
- Қосымша бақылаусыз ол ішкі және сыртқы температураны анықтайтын көптеген датчиктер арқылы азық-түлікті жаңа күйінде автоматты түрде сақтайды және қуат тұтынуды барынша азайтады.

6 Демалыс

Демалыс функциясын іске қосу үшін “Демалыс” түймесін басыңыз. Демалыс көрсеткіші (🔌) жанады және сіз ұзақ демалысқа не іскери сапарға шығатын жағдайда немесе тоңазытқышты пайдалану қажеттігі болмаған кезде тоңазытқыш температураны 15°C мәніне орнатады. Демалыс функциясы іске қосылуы болғанда мұздатқыш бөліктері қосылуы сақталады. Демалыс функциясы қосылуы болғанда тоңазытқыш температурасы реттелген жағдайда демалыс функциясы автоматты түрде өшеді. Демалыс функциясын пайдалану алдында тоңазытқыштағы тамақтың алып тасталғанына көз жеткізіңіз.



- Су ыдысы, мұз жасағыш, шарап сөресі, жаңа салынған тағамдар бөлімі, салат орны, салқындату деңгейін таңдау аймағы сияқты кейбір функциялар үлгіге байланысты басқаша немесе қол жетімді болмауы мүмкін.
- Мұздатқыштың ішіндегі орынды кеңейту үшін ①, ② -ші суырмалардан басқа суырмаларды және тіректерді алып қоюға болады. Бұл құрылғының жылу және механикалық қасиеттеріне әсер етпейді. Мұздатқыштың тағам сақтау сыйымдылығы, осы тартапар алынып тұрғанда есептелген.
- Жемістер немесе көкөністер салқын бөлмеде мұздап қалуы мүмкін. (опция)
- Бұл өнімнің ең оңтайлы қуат тиімділігіне қол жеткізу үшін барлық сөрелерді, жәшіктерді және себеттерді суретте көрсетілгендей бастапқы орындарында қалдырыңыз.

МҮЗ ЖАСАУ

1. Науаны 80%-ға дейін сумен толтырыңыз.
2. Мұз науасын жоғарғы мұздатқыш жәшігіне орналастырыңыз.
3. Мұз кубиктері пайда болғанша күтіңіз.
4. Мұз кубиктерін шығарып алу үшін мұз науасын баппен қысыңыз.



Мұздату уақыты

Мұз кубиктері қатқанша температураны Қатты мұздату режиміне қойып, 1-2 сағат күту ұсынылады.



АБАЙЛАҢЫЗ

Жарылу қаупі

- Тоңазытқыштың ең салқын бөлігі – оның артқы панелі. Бұл – нәзік азық-түлікті сақтауға ең оңтайлы орын.
- Сұйықтық құйылған шыны бөтелкелерді мұздатқышқа қоюға мүлдем болмайды, себебі ішіндегі сұйықтық қатқан кезде шыны сынуы мүмкін.

СУ ДИСПЕНСЕРІН ПАЙДАЛАНУ (ҚОСЫМША)

Суға толтыру

Су ыдысын тоңазытқыш ішінде қалдыра отырып немесе шығарып алып, суға толтыруыңызға болады.

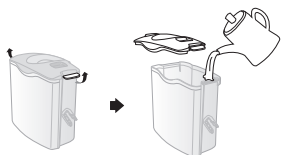


1-әдіс

Суды су ыдысының үстіңгі бөлігіндегі саңылау арқылы толтырыңыз. Егер суды тым жылдам құятын болсаңыз, су тасып кетуі мүмкін.

2-әдіс

1. Су ыдысы қақпағын алып тастау үшін су ыдысының екі жағындағы құлыпты алып тастаңыз.
2. Су ыдысын суға толтырыңыз.



АБАЙЛАҢЫЗ

Су ыдысына судан басқа ештеңе салмаңыз.

12_ Пайдалану

Диспенсерден су алу

Су шығысы астына стакан қойып, оны стаканмен су диспенсері білігіне қарай итеріңіз.

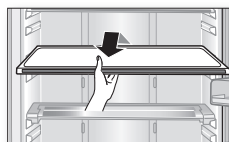


- Диспенсер шашырауына жол бермеу үшін стаканның диспенсермен сәйкес тұрғанына көз жеткізіңіз.
- Су диспенсері үлгіге байланысты болмауы мүмкін.

ІШКІ БӨЛІКТЕРДІ АЛЫП ТАСТАУ

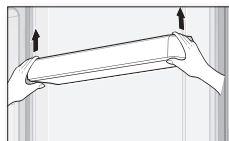
Сөрелер

Сөрелерді екі қолмен мұқият көтеріп, өзіңізге қарай тартыңыз.



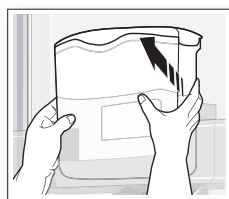
Есік қорғауыштары

Есік қорғауыштарын алып тастау үшін оны екі қолмен тік ұстап, баппен жоғары көтеріңіз.



Су ыдысы

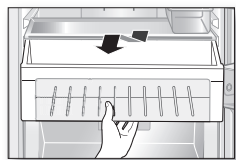
Су ыдыстарын алып тастау үшін оны екі қолмен тік ұстап, оны өзіңізге қарай жоғары көтеріңіз.



- Су диспенсері үлгіге байланысты болмауы мүмкін.

Жәшіктер

Жәшіктерді алып тастау үшін жәшікті толығымен тартып, аздап жоғары көтеріңіз. (Жаңа күйінде сақтау бөлімі жәшігі, салқындату деңгейін таңдау аймағы, мұздатқыш жәшіктері)



ТОҢАЗЫТҚЫШТЫ ТАЗАЛАУ



НАЗАР АУДАРЫҢЫЗ

Тазалау үшін бензин, еріткіш немесе Slofox™ өнімдерін пайдалануға болмайды. Олар жабдықтың бетіне зақым келтіріп, өрт қаупін тудыруы мүмкін.



НАЗАР АУДАРЫҢЫЗ

Тоңазытқыш қосулы болғанда оған су бүрікпеңіз, бұл электр тогының соғуына әкелуі мүмкін.

Өрт қаупін тудыруы мүмкін болғандықтан, тоңазытқышты бензинмен, еріткішпен немесе автомобиль тазалау құралымен тазартуға болмайды.

ЖАРЫҚ ДИОДЫ ШАМЫН АУЫСТЫРУ

Сыртқы және ішкі жарық диод шамы өшкен кезде шам қақпағы мен жарық диод шамын өз бетіңізше бөлшектеуге болмайды.

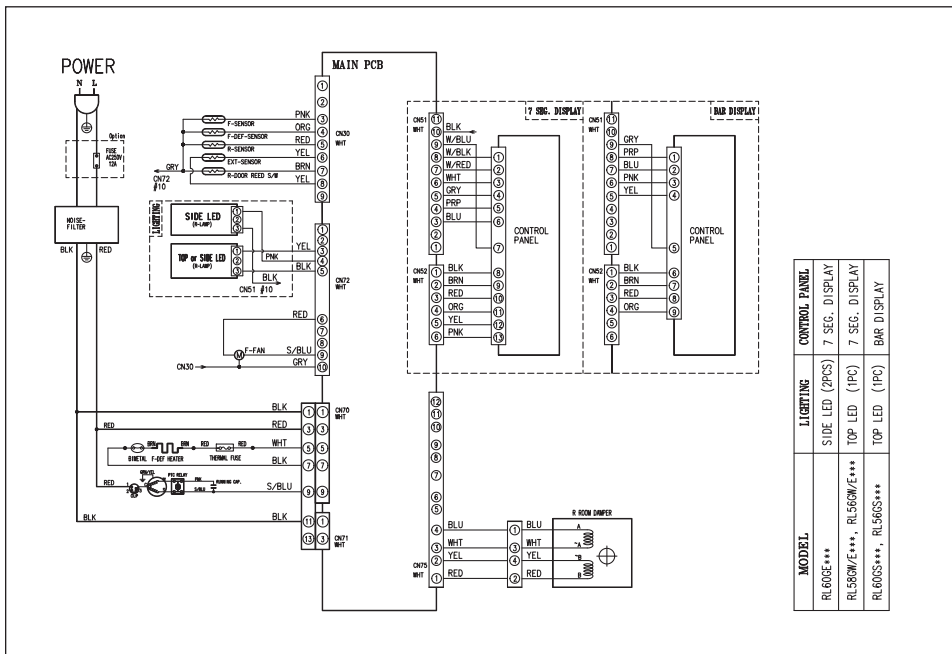
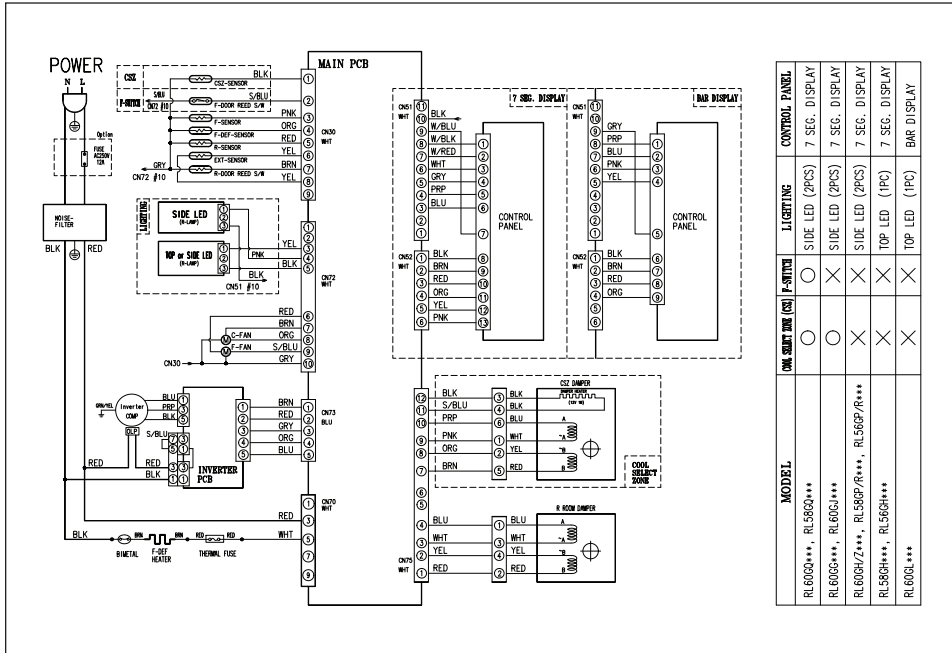


Қызмет көрсету қызметкерлеріне хабарласыңыз.

Ақаулықтарды жою

| АҚАУЛЫҚ | ШЕШІМ |
|---|--|
| <p>Құрылғы мүлдем жұмыс істемейді немесе температурасы тым жоғары.</p> | <ul style="list-style-type: none"> • Қуат алу шнуры айырының дұрыс қосылғандығын тексеріңіз. • Алдыңғы панельдегі температураның дұрыс белгіленгендігін тексеріңіз. • Құрылғының күн сәулесі тікелей түсетін жерде немесе жылу көзінің жанында орналаспағандығын тексеріңіз. • Құрылғының қабырғаға тым тақап қойылмағандығын тексеріңіз. |
| <p>Тоңазытқыштағы азық-түліктер үсіп кетеді.</p> | <ul style="list-style-type: none"> • панельдегі температураның тым төмен еместігін Алдыңғы тексеріңіз. • Бөлмедегі температураның тым төмен еместігін тексеріңіз. |
| <p>Іске қосылып тұрған кезде біртүрлі дыбыстар шығады.</p> | <ul style="list-style-type: none"> • Құрылғының мықты әрі түзу жерге орнатылғандығына көз жеткізіңіз. • Құрылғының қабырғаға тым тақап қойылмағандығын тексеріңіз. • Құрылғының артына немесе оның астына бөгде заттардың түсіп кетпегендігін тексеріңіз. • Компрессордың әсерінен шу шығып тұрма, тексеріңіз. • Құрылғының әртүрлі бөліктері тарылған немесе кеңейген жағдайда тықылдаған дыбыстар шығады. |
| <p>Құрылғының алдыңғы бұрыштары мен қапталдары жылы және ол жерлерде су тамшылары жинала бастайды.</p> | <ul style="list-style-type: none"> • Конденсатты болдырмас үшін құрылғының алдыңғы бұрыштарында жылу ұстағыш түтіктер орнатылған. Сыртқы температура жоғары болған жағдайда олар әрдайым тиімді бола бермейді. Соған қарамастан, мұнда тұрған ештеңе жоқ. • Ауадағы ылғал салқын жермен әрекеттескенде конденсат пайда болады. |
| <p>Құрылғыдан сұйықтықтың сылдырлаған дыбыстары естіледі.</p> | <ul style="list-style-type: none"> • Бұл құрылғының ішкі бөлігін салқындатып жатқан хладагент. |
| <p>Құрылғының ішінен жағымсыз иіс шығады.</p> | <ul style="list-style-type: none"> • Тоңазытқышта бұзылған тағамдардың жоқтығын тексеріңіз. • Балық тәрізді иісі ерекше шығатын тағамдардың мықтап оралғандығын тексеріңіз. • Тоңазытқышты бұзылған тағамдардан үнемі тазартып отырыңыз. |
| <p>Құрылғының қабырғаларында қыраулы қақ пайда болды.</p> | <ul style="list-style-type: none"> • Сақталынған азық-түліктер желдеткіш тесіктерін жауып қалмағандығын тексеріңіз. • Тағамдарды құрылғының желдеткішіне кедергі келтірмейтіндей етіп орналастырыңыз. • Есіктің мықтап жабылғандығын тексеріңіз. |
| <p>Құрылғының ішкі қабырғасында және онда сақталып тұрған көкөністерде конденсат пайда болады.</p> | <ul style="list-style-type: none"> • Бұл, егер құрылғыда құрамында сұйықтығы көп азық-түліктер тиісті түрде қапталмай салынса немесе есік тым ұзақ ашық тұрған жағдайда болады. • Азық-түліктерді қаптамасымен немесе герметикалық ыдыспен сақтаңыз. |


Circuit diagram





Қоршаған орта температурасына шектеу

Бұл тоңазытқыш/мұздату камерасы зауыттық кестесінде көрсетілген оның температуралық класына сәйкес келетін қоршаған орта температурасында жұмыс істеуге арналған.

| Класы | Белгі | Қоршаған орта температурасы (°C) |
|---------------------|-------|----------------------------------|
| Кеңейтілген қалыпты | SN | 10-нан 32-ге дейін нөлден жоғары |
| Қалыпты | N | 16-дан 32-ге дейін нөлден жоғары |
| Субтропикалық | ST | 16-дан 38-ге дейін нөлден жоғары |
| Тропикалық | T | 16-дан 43-ке дейін нөлден жоғары |

 Тоңазытқыштың ішкі температурасына тоңазытқыштың/мұздату камерасының орналасқан жері, қоршаған орта температурасы және тоңазытқыш есігін ашу жиілігі сияқты факторлар әсер етуі мүмкін. Бұл факторлардың әсерінің орнын толтыру үшін қажетті температураны белгілеп қойыңыз.

| | |
|--|---|
|   | <p>Қазақша <i>Бұл бұйымды қоқысқа тиісінше тастау (Электр және электрондық қалдық заттар)</i></p> <p>(Еуропа Одағында және бөлек жинау жүйелері бар басқа Еуропа елдерінде қолданылады)</p> <p>Бұйымдағы, аксессуарлардағы немесе нұсқаулықтағы бұл белгі қызмет ету мерзімі біткеннен кейін бұйымның және оның электрондық аксессуарларының (мысалы, зарядтағыш, гарнитура, USB кабелі) қоқысқа тұрмыстық қалдықтардан бөлек тасталу керектігін білдіреді. Бақылаусыз қоқыс тастаудан қоршаған ортаға немесе адам денсаулығына келетін мүмкін зиянды болдырмау үшін бұл қалдықтарды басқа қалдықтардан бөліп алып, материалдық ресурстарды тұрақты қайта пайдаланылуын жолға қою үшін оларды жауаптылықпен кәдеге жаратыңыз.</p> <p>Тұрмыстық пайдаланушылар бұл бұйымды сатып алған сатушыға немесе жергілікті мемлекеттік басқару билігіне хабарласып, бұл заттарды экологиялық жағынан қауіпсіз кәдеге жарату үшін қайда және қалай тастауға болатыны туралы мәліметтер алуға тиісті. Жұмыстағы пайдаланушылар жабдықтаушысына хабарласып, сатып алу туралы келісімнің шарттары мен талаптарын қарауы керек. Бұл бұйым мен оның электрондық аксессуарлары қоқысқа тасталатын басқа коммерциялық қалдықтармен араласып кетпеуі керек.</p> |
|--|---|

050000, 31 Nauryzbay Batyr Str., Almaty,
Republic of Kazakhstan
Tel : 8-10-800-500-55-500(GSM : 7799)
www.samsung.com
Fax : +7-727 321-13-12

 Қайта пайдалануды жолға қою мақсатымен бұл пайдаланушы нұсқаулығы қайта пайдаланылған қағазға басып шығарылған.

Code No. DA99-03417R REV(0.7)